

GIÁO DỤC, ĐÀO TẠO VÀ KHOA HỌC, CÔNG NGHỆ

EDUCATION, TRAINING AND SCIENCE, TECHNOLOGY

Biểu Table		Trang Page
255	Số trường học, lớp/nhóm trẻ và phòng học mầm non <i>Number of schools, classes/groups of children and classrooms of preschool education</i>	393
256	Số trường mầm non phân theo huyện/thị xã/thành phố thuộc tỉnh - <i>Number of preschools by district</i>	394
257	Số lớp/nhóm trẻ mầm non phân theo huyện/thị xã/thành phố thuộc tỉnh <i>Number of classes/groups of children of preschool education by district</i>	394
258	Số giáo viên và học sinh mầm non <i>Number of teachers and pupils of kindergarten education</i>	395
259	Số giáo viên mầm non phân theo huyện/thị xã/thành phố thuộc tỉnh <i>Number of kindergarten teachers by district</i>	396
260	Số học sinh mầm non phân theo huyện/thị xã/thành phố thuộc tỉnh <i>Number of kindergarten pupils by district</i>	396
261	Số trường học phổ thông - <i>Number of schools of general education</i>	397
262	Số lớp học phổ thông - <i>Number of classes of general education</i>	398
263	Số trường phổ thông năm học 2018-2019 phân theo huyện/thị xã/thành phố thuộc tỉnh <i>Number of schools of general education in schoolyear 2018-2019 by district</i>	399
264	Số lớp học phổ thông năm học 2018-2019 phân theo huyện/thị xã/thành phố thuộc tỉnh <i>Number of classes of general education in schoolyear 2018-2019 by districts</i>	399
265	Số giáo viên phổ thông - <i>Number of teachers of general education</i>	400
266	Số học sinh phổ thông - <i>Number of teachers and pupils of general education</i>	401
267	Số nữ giáo viên và nữ học sinh trong các trường phổ thông <i>Number of female teachers and schoolgirls of general schools</i>	402
268	Số giáo viên phổ thông năm học 2018-2019 phân theo huyện/thị xã/thành phố thuộc tỉnh	403

	<i>Number of teachers of general education in schoolyear 2018-2019 by district</i>	
269	Số học sinh phổ thông năm học 2018-2019 phân theo huyện/thị xã/thành phố thuộc tỉnh	403
	<i>Number of pupils of general education in schoolyear 2018-2019 by district</i>	
270	Số học sinh phổ thông bình quân 1 giáo viên và số học sinh phổ thông bình quân 1 lớp học phân theo loại hình và phân theo cấp học	404
	<i>Average number of pupils per teacher and average number of pupils per class by types of ownership and by grade</i>	
271	Tỷ lệ học sinh đi học phổ thông phân theo cấp học và phân theo giới tính	405
	<i>Enrolment rate in schools by grade and sex</i>	
272	Số học sinh phổ thông lưu ban, bỏ học phân theo cấp học và phân theo giới tính	405
	<i>Number of repeaters and drop-out by grade and sex</i>	
273	Tỷ lệ học sinh phổ thông lưu ban, bỏ học phân theo cấp học và phân theo giới tính	406
	<i>Rate of repeaters and drop-out by grade and sex</i>	
274	Tỷ lệ học sinh tốt nghiệp trung học phổ thông phân theo huyện/thị xã/thành phố thuộc tỉnh	407
	<i>Percentage of graduates of upper secondary education by district</i>	
275	Số học sinh theo học lớp xoá mù chữ, bổ túc văn hoá	408
	<i>Number of people getting eradication of illiteracy and continuation</i>	
276	Số trường trung cấp đang hoạt động, số giáo viên trường trung cấp	409
	<i>Number of schools and teachers of secondary education</i>	
277	Số học sinh trung cấp (chuyên nghiệp và dạy nghề)	410
	<i>Number of intermediate students (including professional and vocational)</i>	
278	Số trường, số giáo viên cao đẳng	411
	<i>Number of colleges, teachers in colleges</i>	
279	Số sinh viên cao đẳng - <i>Number of students in colleges</i>	412
280	Số trường, số giảng viên đại học	413
	<i>Number of universities, teachers in universities</i>	
281	Số sinh viên đại học - <i>Number of students in universities</i>	414
282	Số tổ chức khoa học và công nghệ	415
	<i>Number of scientific and technological organizations</i>	
283	Chi cho nghiên cứu khoa học và phát triển công nghệ	416
	<i>Expenditure on science research and technology development</i>	

GIẢI THÍCH NỘI DUNG, PHƯƠNG PHÁP TÍNH CHỈ TIÊU THỐNG KÊ GIÁO DỤC ĐÀO TẠO, KHOA HỌC VÀ CÔNG NGHỆ

GIÁO DỤC ĐÀO TẠO

Trường mẫu giáo là cơ sở giáo dục mầm non, nhận trẻ em từ 3 đến 6 tuổi. Trường mẫu giáo gồm có các lớp mẫu giáo.

Trường tiểu học là cơ sở giáo dục phổ thông từ lớp 1 đến lớp 5.

Trường trung học cơ sở là cơ sở giáo dục phổ thông từ lớp 6 đến lớp 9.

Trường trung học phổ thông là cơ sở giáo dục phổ thông từ lớp 10 đến lớp 12.

Trường phổ thông có nhiều cấp: Bao gồm (1) *Trường phổ thông cơ sở* là trường ghép giữa trường tiểu học và trung học cơ sở; (2) *Trường trung học* là trường ghép giữa trường trung học cơ sở và trung học phổ thông.

Lớp học phổ thông là một tổ chức của trường học phổ thông gồm các học sinh cùng học một chương trình giáo dục hoặc nhiều chương trình giáo dục, do một giáo viên giảng dạy hoặc do nhiều giáo viên giảng dạy nhưng có sự quản lý trực tiếp của một giáo viên chủ nhiệm. Lớp học phổ thông bao gồm các lớp của cấp tiểu học, các lớp của cấp trung học cơ sở và các lớp của cấp trung học phổ thông.

Giáo viên phổ thông là người có trình độ, kiến thức theo quy định, làm công tác giảng dạy, giáo dục trong các trường phổ thông, theo từng bậc học phù hợp. Giáo viên phổ thông chia theo cấp học có giáo viên tiểu học, giáo viên trung học cơ sở và giáo viên trung học phổ thông:

Học sinh phổ thông là những người đang theo học các lớp từ lớp 1 đến lớp 12 thuộc các trường phổ thông.

- Học sinh tiểu học là học sinh từ lớp 1 đến lớp 5.

- Học sinh trung học cơ sở là học sinh từ lớp 6 đến lớp 9

- Học sinh trung học phổ thông là học sinh từ lớp 10 đến lớp 12.

Tỷ lệ học sinh đi học phổ thông là tỷ lệ phần trăm giữa số học sinh đang học phổ thông năm học t so với tổng dân số ở độ tuổi đi học phổ thông năm học t.

- Dân số trong độ tuổi học tiểu học là từ 6 đến 10 tuổi;

- Dân số trong độ tuổi học trung học cơ sở là từ 11 đến 14 tuổi;

- Dân số trong độ tuổi học trung học phổ thông là từ 15 đến 17 tuổi.

Tỷ lệ học sinh tốt nghiệp trung học phổ thông là tỷ lệ phần trăm giữa số học sinh tốt nghiệp trung học phổ thông so với tổng số học sinh học dự thi tốt nghiệp trung học phổ thông.

Tỷ lệ học sinh phổ thông lưu ban, bỏ học là tỷ lệ phần trăm giữa học sinh lưu ban, bỏ học trong năm học so với tổng số học sinh nhập học đầu năm học đó. Tỷ lệ học sinh lưu ban có thể tính theo lớp và theo cấp.

Số học sinh theo học lớp xoá mù chữ là số học viên đang học các lớp thanh toán mù chữ thuộc chương trình xoá mù chữ và giáo dục tiếp tục sau biết chữ và đã học hết mức 3 của chương trình xoá mù chữ, có trình độ tương đương lớp 3 tiểu học. *Học sinh bỏ túc văn hóa* là những người đang học các lớp bỏ túc văn hóa theo chương trình giáo dục không chính quy để lấy bằng của hệ giáo dục quốc dân bằng hình thức vừa học, vừa làm, học từ xa, học có hướng dẫn.

Trường trung cấp là những cơ sở đào tạo nằm trong hệ thống giáo dục quốc dân đào tạo người lao động có kiến thức, kỹ năng thực hành cơ bản của một nghề, có khả năng làm việc độc lập và có tính sáng tạo, ứng dụng công nghệ vào công việc.

Giáo viên trung cấp là những người trực tiếp giảng dạy, các tổ trưởng, tổ phó bộ môn, các chủ nhiệm, phó chủ nhiệm khoa, những người thường xuyên hướng dẫn thực hành trong các trường trung cấp; bao gồm giáo viên cơ hữu (biên chế, hợp đồng dài hạn từ 1 năm trở lên) và những người trong thời gian tập sự nhưng có thời gian giảng dạy trên 50% thời gian làm việc.

Học sinh trung cấp là những người có tên trong danh sách, đang theo học tại các trường trung cấp.

Trường cao đẳng là những cơ sở thuộc hệ thống giáo dục quốc dân đào tạo trình độ cao đẳng, giúp sinh viên có kiến thức chuyên môn và kỹ năng thực hành cơ bản để giải quyết những vấn đề thông thường thuộc chuyên ngành được đào tạo.

Giảng viên cao đẳng là những người trực tiếp giảng dạy, các tổ trưởng, tổ phó bộ môn, các chủ nhiệm khoa, phó chủ nhiệm khoa tại các trường cao đẳng, có bằng đại học trở lên và chứng chỉ bồi dưỡng nghiệp vụ sư phạm, bao gồm giảng viên cơ hữu (biên chế và hợp đồng dài hạn từ 1 năm trở lên) và những người đang trong thời kỳ tập sự và có thời gian giảng dạy trên 50% thời gian làm việc.

Sinh viên cao đẳng là những người có tên trong danh sách, đang theo học tại các trường cao đẳng (hoặc các trường đại học có đào tạo trình độ cao đẳng), được đào tạo trình độ cao đẳng từ hai đến ba năm học tùy theo ngành nghề đào tạo đối với người có bằng tốt nghiệp trung học phổ thông hoặc bằng tốt nghiệp trung cấp; từ một năm rưỡi đến hai năm học đối với người có bằng tốt nghiệp trung cấp cùng chuyên ngành.

Trường đại học là cơ sở giáo dục đào tạo của bậc đại học. Trường đào tạo trình độ đại học bốn đến sáu năm học tùy theo ngành nghề đào tạo đối với người có bằng tốt nghiệp trung học phổ thông hoặc bằng tốt nghiệp trung cấp; từ hai năm rưỡi đến bốn năm học đối với người có bằng tốt nghiệp trung cấp

cùng chuyên ngành; từ một năm rưỡi đến hai năm học đối với người có bằng tốt nghiệp cao đẳng cùng chuyên ngành.

Giảng viên đại học là những người trực tiếp giảng dạy, các tổ trưởng, tổ phó bộ môn, các chủ nhiệm khoa, phó chủ nhiệm khoa tại các trường cao đẳng, có bằng đại học trở lên và chứng chỉ bồi dưỡng nghiệp vụ sư phạm, bao gồm giảng viên cơ hữu (biên chế, hợp đồng dài hạn từ 1 năm trở lên) và những người đang trong thời kỳ tập sự và có thời gian giảng dạy trên 50% thời gian làm việc. Những người có chức vụ quản lý như: Hiệu trưởng, hiệu phó, các trưởng, phó phòng, các cán bộ làm việc ở các phòng ban như phòng giáo vụ, kế hoạch tài vụ, các phòng ban liên quan khác, dù có tham gia giảng dạy đều không tính là giáo viên giảng dạy.

Sinh viên đại học là những người có tên trong danh sách, đang theo học tại trường đại học, được đào tạo trình độ đại học từ bốn đến sáu năm học tùy theo ngành nghề đào tạo đối với người có bằng tốt nghiệp trung học phổ thông hoặc bằng tốt nghiệp trung cấp; từ hai năm rưỡi đến bốn năm học đối với người có bằng tốt nghiệp trung cấp cùng chuyên ngành; từ một năm rưỡi đến hai năm học đối với người có bằng tốt nghiệp cao đẳng cùng chuyên ngành.

Trường công lập là trường do Nhà nước thành lập, đầu tư xây dựng cơ sở vật chất, bảo đảm kinh phí cho các nhiệm vụ chi thường xuyên.

Trường ngoài công lập bao gồm trường dân lập và trường tư thục; trong đó trường dân lập do cộng đồng dân cư ở cơ sở thành lập, đầu tư xây dựng cơ sở vật chất và bảo đảm kinh phí hoạt động; Trường tư thục do các tổ chức xã hội, tổ chức xã hội - nghề nghiệp, tổ chức kinh tế hoặc cá nhân thành lập, đầu tư xây dựng cơ sở vật chất và bảo đảm kinh phí hoạt động bằng vốn ngoài ngân sách nhà nước.

KHOA HỌC VÀ CÔNG NGHỆ

Tổ chức khoa học và công nghệ là tổ chức có chức năng chủ yếu là nghiên cứu khoa học, nghiên cứu triển khai và phát triển công nghệ, hoạt động dịch vụ khoa học và công nghệ, được thành lập và đăng ký hoạt động theo quy định của pháp luật.

- Tổ chức nghiên cứu khoa học, tổ chức nghiên cứu khoa học và phát triển công nghệ được tổ chức dưới các hình thức viện hàn lâm, viện, trung tâm, phòng thí nghiệm, trạm nghiên cứu, trạm quan trắc, trạm thử nghiệm và hình thức khác do Bộ trưởng Bộ Khoa học và Công nghệ quy định (gọi chung là “Tổ chức nghiên cứu khoa học và phát triển công nghệ”);

- Tổ chức dịch vụ khoa học và công nghệ được tổ chức dưới hình thức trung tâm, văn phòng, phòng thử nghiệm và hình thức khác do Bộ trưởng Bộ Khoa học và Công nghệ quy định.

Chi cho nghiên cứu khoa học và phát triển công nghệ là các khoản chi bao gồm chi đầu tư phát triển, chi cho nhiệm vụ nghiên cứu khoa học và phát triển công nghệ và chi khác.

EXPLANATION OF TERMINOLOGY, CONTENT AND METHODOLOGY OF SOME STATISTICAL INDICATORS ON EDUCATION, SCIENCE AND TECHNOLOGY

EDUCATION

Kindergarten school is a pre-school educational institute, enrolling children from 3 to 6 years old. Kindergarten school includes kindergarten classes.

Primary school is a general education institute covering from grade 1 to grade 5.

Lower secondary school is a general education institute covering from grade 6 to grade 9.

Upper secondary school is a general education institute covering from grade 10 to grade 12.

General school has many tiers, including: (1) *Basic general school* is a school which combines primary school and lower secondary school. (2) *Secondary school* is a school which combines lower secondary school and upper secondary school.

Class of general education refers to a class of the general school, including pupils who study the same one or many education programs, are taught by one or many teachers and directly managed by a head teacher. General classes include classes of primary school, lower secondary school and upper secondary school.

Teachers of general school refers to those who are educated and qualified to carry out educating and teaching job in the general schools by each appropriate education level. Teachers of general school by grade include teachers of primary schools, lower secondary schools and upper secondary schools.

Pupils of general school are those who are in classes from grade 1 to grade 12 of the general schools.

- Primary pupils are those who are in classes from grade 1 to grade 5;
- Lower secondary pupils are those who are in classes from grade 6 to grade 9;
- Upper secondary pupils are those who are in classes from grade 10 to grade 12.

Enrolment rate of general education is measured as the percentage between the number of students attending school in the school year t and total general school-aged population in the school year t .

- Primary school-aged population is from 6 to 10 years old;
- Lower secondary school-aged population is from 11 to 14 years old;
- Upper secondary school-aged population is from 15 to 17 years old.

Rate of graduates of upper secondary education is measured as the percentage between the number of graduates of upper secondary school and total number of pupils taking graduation exam of upper secondary school.

Rate of repeaters and drop-out is measured as the percentage between the number of repeaters, drop-out in the school year and total enrolled pupils at the beginning of the reference school year.

Rate of repeaters can be measured by grade and schooling level.

Number of pupils enrolling illiteracy eradication classes is the number of pupils attending illiteracy eradication classes under the literacy eradication program and continuation education upon the completion of level 3 of the illiteracy eradication program, equivalent to grade 3 of primary school. *Pupils in continuation classes* are those who are attending supplementary education classes under the irregular education program in order to obtain the diploma of the national education system in the form of part-time, distance learning and guided-self learning.

Professionalsecondary school is a training institute within national education system that provides training for workers with basic skills and professional knowledge to enable working independently and creatively and applying technology on their job.

Teachers of professionalsecondary education are classroom teachers, heads and vice heads of subjects, director and deputy director of faculties and practical skill instructors in the professional secondary schools; including full-time teachers (who are permanent staff, long-term contracts from one year and above) and those who are in the probationary period but have more than 50% of teaching time.

Students of professional secondary school are those whose names are listed in schools and attending courses at these schools.

College is an educational institute within national education system which provides college-level education for students to obtain basic knowledge and practical skills in order to solve common matters in their trained specialization.

College teachers are classroom teachers, head and vice head of subjects, director and deputy director of faculties in the colleges with university or higher degrees and Certificate of pedagogical training, including full-time lecturers (permanent staff and long-term contracts of one year and above) and those who are in the probationary period but have more than 50% of teaching time.

College students are those whose names are listed in college and attending courses at colleges (or universities that provide college-level education), and their training period lasts from 2 to 3 years depending on the training major, applicable to the graduates of the upper secondary schools or professional secondary schools; from 1.5 to 2 academic years for those who graduate professional secondary schools with the same major.

University is an educational institute at the university level. Its training period lasts from 4 to 6 years depending on the major, applicable to the

graduates of the upper secondary schools or professional secondary schools; from 2.5 to 4 years for those who graduate professional secondary school with the same major; from 1 to 2 years for the graduates of the colleges of the same major.

Lecturers in universities are classroom teachers, head and vice head of subjects, director and deputy director of faculties in the colleges having university or higher degrees and certificates of pedagogical training, including full-time lecturers (permanent staff and long-term contracts of one year and above) and those who are in the probationary period but have more than 50% of teaching time. Those who take managerial positions such as dean, vice dean, head, vice head of divisions and staffs of such divisions as training bureau, financial and planning division, and other related divisions, are not counted as lecturers in spite of their teaching.

University students are those whose names are listed in university and attending courses at university. They are trained by university training level lasting from 4 to 6 years depending on the major for the graduates of the upper secondary schools or professional secondary schools; from 2.5 to 4 years for those who graduate professional secondary school with the same major; from 1 to 2 years for the graduates of the colleges of the same major.

Public school refers to schools which are established by the State that invests in material facilities and ensures fund for their current expenditure.

Non-public school includes private and independent schools. Independent schools are established and invested by residential community for material facilities and operation budget. Private schools are established and invested by social organizations, social-occupational organizations, economic organizations or individuals for material facilities and operation budget.

SCIENCE AND TECHNOLOGY

Scientific and technological organizations are institutions with their main functions of science research, technology research and development, scientific and technological services, which are established and registered in accordance with legal provisions.

- Scientific research organizations, technology research and development organizations are organized in the form of academies, institutions, centers, laboratories, research stations, monitoring stations, test stations and others prescribed by the Minister of Science and Technology (referred to "Science Research and Technology Development Organization");

- Scientific and technology service organizations are organized in the form of centers, offices, laboratories and others prescribed by the Minister of Science and Technology.

Expenditure on science research and technology development refers to expenditure for development investment, scientific research and technological development and others.

MỘT SỐ NÉT VỀ GIÁO DỤC VÀ ĐÀO TẠO NĂM 2018

Ngành học mầm non: Mạng lưới cơ sở giáo dục mầm non trên địa bàn tỉnh ổn định và phát triển. Năm học 2018-2019 toàn tỉnh có 231 trường mầm non với 84.337 học sinh mầm non, tăng 2 trường (+0,9%) so với năm trước (bao gồm, trường ngoài công lập tăng 4 trường; trường mầm non công lập giảm 2 trường, do sát nhập ghép trường). Tổng số học sinh mầm non là 84.337 cháu; bao gồm: nhóm Nhà trẻ 12.584 cháu, nhóm Mẫu giáo có 71.753 cháu; trong đó, mẫu giáo 5 tuổi có 25.122 cháu (chiếm 29,8% tổng số học sinh mầm non).

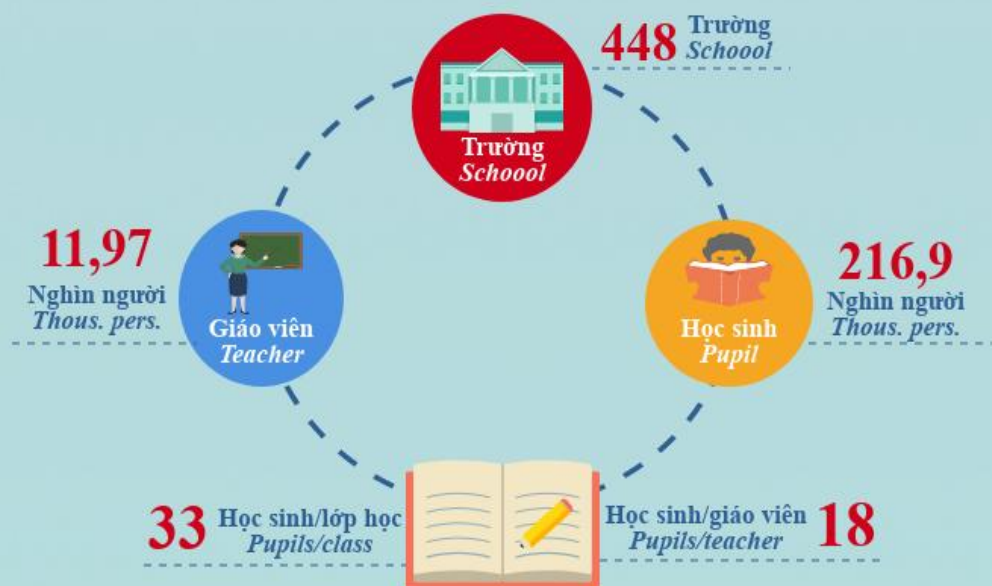
Năm 2018, toàn tỉnh có 448 trường học phổ thông, số học sinh phổ thông có 216,9 nghìn người, tăng 5,5%. Bao gồm: tiểu học có 111,5 nghìn học sinh (tăng 7,64%), trung học cơ sở có 68,1 nghìn học sinh (tăng 3,6%); trung học phổ thông có 37,2 nghìn học sinh (tăng 3%).

Số học sinh bình quân một lớp học mầm non là 29 học sinh/lớp; cấp tiểu học là 30 học sinh/lớp; cấp trung học cơ sở là 35 học sinh/lớp và cấp trung học phổ thông là 41 học sinh/lớp. Số học sinh bình quân một giáo viên mầm non là 13 học sinh/giáo viên; cấp tiểu học là 19 học sinh/giáo viên; trung học cơ sở là 17 học sinh/giáo viên và cấp trung học phổ thông là 18 học sinh/giáo viên.

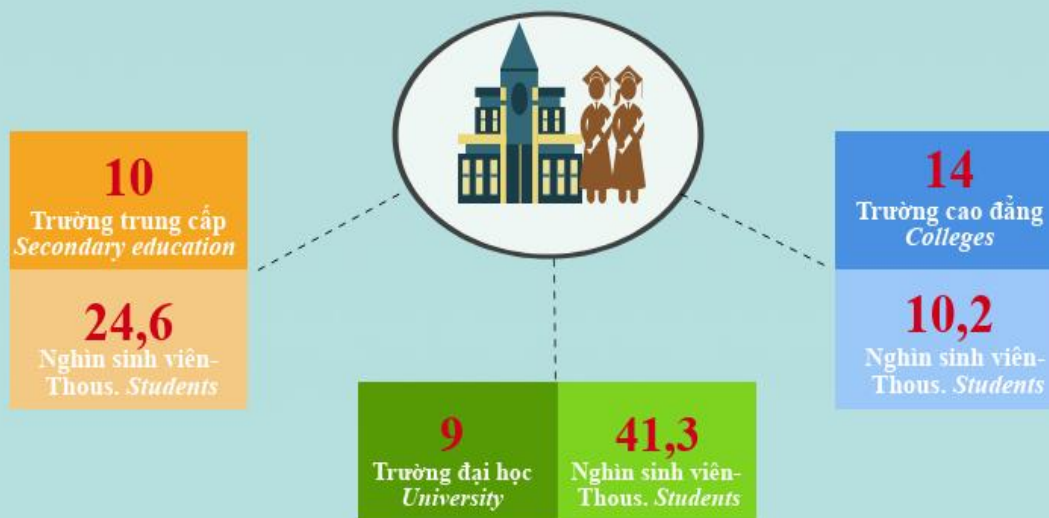
Năm 2018, trên địa bàn tỉnh có 10 trường trung cấp; 14 trường cao đẳng và 9 trường đại học (chưa kể văn phòng đại học Thái Nguyên). Tổng số có 24,6 nghìn học sinh học hệ trung cấp (giảm 0,6% so với năm 2016); 10,2 nghìn sinh viên học hệ cao đẳng (giảm 3,5%) và là 41,3 nghìn sinh viên đang học đại học (giảm 10,8%) so với năm 2017.



Giáo dục phổ thông năm 2018 General education in 2018



Đào tạo - Education



255. Số trường học, lớp/nhóm trẻ và phòng học mầm non

Number of schools, classes/groups of children and classrooms of preschool education

	2010	2015	2016	2017	2018
Số trường học - Trường					
Number of schools - School	206	223	228	229	231
Công lập - <i>Public</i>	126	214	217	217	215
Ngoài công lập - <i>Non-public</i>	80	9	11	12	16
Số lớp học - Lớp					
Number of classes - Classes	2.035	2.344	2.512	2.629	2.896
Công lập - <i>Public</i>	1.205	2.243	2.395	2.502	2.617
Ngoài công lập - <i>Non-public</i>	830	101	117	127	279
Số phòng học - Phòng					
Number of classrooms					
Classrooms	2.546	2.414	2.592	2.721	2.984
Trong đó: Mẫu giáo	1.985	1.835	1.961	2.041	2.394
Phân theo loại hình					
By types of ownership					
Công lập - <i>Public</i>	1.213	2.284	2.432	2.553	2.703
Ngoài công lập - <i>Non-public</i>	772	130	160	168	281
	Chỉ số phát triển (Năm trước = 100) - %				
	Index (Previous year = 100)				
Trường học - Schools	101,5	100,0	102,2	100,4	100,9
Công lập - <i>Public</i>	213,6	100,0	101,4	100,0	99,1
Ngoài công lập - <i>Non-public</i>	55,6	100,0	122,2	109,1	133,3
Lớp học - Classes	107,1	102,0	107,2	104,7	110,2
Công lập - <i>Public</i>	242,5	103,4	106,8	104,5	104,6
Ngoài công lập - <i>Non-public</i>	59,2	78,3	115,8	108,5	219,7
Phòng học - Classrooms	145,0	79,7	107,4	105,0	109,7
Trong đó: Mẫu giáo	113,0	78,3	106,9	104,1	117,3
Phân theo loại hình					
By types of ownership					
Công lập - <i>Public</i>	269,0	102,5	106,5	105,0	105,9
Ngoài công lập - <i>Non-public</i>	59,2	132,7	123,1	105,0	167,3

256. Số trường mầm non phân theo huyện/thành phố/thị xã

Number of preschools by district

ĐVT: Trường - Unit: School

	Năm học 2017-2018			Năm học 2018-2019		
	Tổng số <i>Total</i>	Chia ra - <i>Of which</i>		Tổng số <i>Total</i>	Chia ra - <i>Of which</i>	
		Công lập <i>Public</i>	Ngoài công lập <i>Non-public</i>		Công lập <i>Public</i>	Ngoài công lập <i>Non-public</i>
TỔNG SỐ - TOTAL	229	217	12	231	215	16
<i>Phân theo cấp huyện</i>						
TP Thái Nguyên	57	47	10	58	47	11
TP Sông Công	14	12	2	16	12	4
Thị xã Phổ Yên	27	27	-	25	25	-
Huyện Định Hoá	24	24	-	24	24	-
Huyện Võ Nhai	20	20	-	20	20	-
Huyện Phú Lương	17	17	-	17	17	-
Huyện Đồng Hỷ	17	17	-	18	17	1
Huyện Đại Từ	33	33	-	33	33	-
Huyện Phú Bình	20	20	-	20	20	-

257. Số lớp/nhóm trẻ mầm non phân theo huyện/TP/thị xã

Number of classes/groups of children of preschool education by district

ĐVT: Lớp - Unit: Classes

	Năm học 2017-2018			Năm học 2018-2019		
	Tổng số <i>Total</i>	Chia ra <i>Of which</i>		Tổng số <i>Total</i>	Chia ra <i>Of which</i>	
		Công lập <i>Public</i>	Ngoài công lập <i>Non-public</i>		Công lập <i>Public</i>	Ngoài công lập <i>Non-public</i>
TỔNG SỐ - TOTAL	2.629	2.502	127	2.896	2.617	279
<i>Phân theo cấp huyện</i>						
TP Thái Nguyên	616	504	112	750	513	237
TP Sông Công	139	124	15	151	127	24
Thị xã Phổ Yên	357	357	-	374	368	6
Huyện Định Hoá	222	222	-	222	222	-
Huyện Võ Nhai	207	207	-	210	210	-
Huyện Phú Lương	189	189	-	214	209	5
Huyện Đồng Hỷ	202	202	-	217	212	5
Huyện Đại Từ	367	367	-	413	411	2
Huyện Phú Bình	330	330	-	345	345	-

258. Số giáo viên và học sinh mầm non

Number of teachers and pupils of preschool education

	2010	2015	2016	2017	2018
1. Số giáo viên - Người					
Number of teachers - Person	3.639	4.698	5.009	5.591	6.300
Trong đó: giáo viên đạt chuẩn trở lên - <i>Qualified teachers and higher degree</i>	3.635	4.698	5.009	5.591	6.300
Công lập - <i>Public</i>	2.120	4.518	4.744	5.336	5.730
Ngoài công lập - <i>Non-public</i>	1.519	180	265	255	570
2. Số học sinh- học sinh					
Number of pupils - Pupils	50.461	73.147	79.559	84.064	84.337
Công lập - <i>Public</i>	28.778	70.475	76.460	80.897	78.869
Ngoài công lập - <i>Non-public</i>	21.683	2.672	3.099	3.167	5.468
Phân theo giới tính - By sex					
Nam - <i>Male</i>	25.634	38.867	41.718	44.743	44.066
Nữ - <i>Female</i>	24.827	34.280	37.841	39.321	40.271
Phân theo nhóm tuổi-By age group					
Nhà trẻ (3 tháng đến 03 tuổi) <i>From 3 months to 3 years olds</i>	8.574	11.720	10.782	11.066	12.584
Mẫu giáo (3 tuổi đến 6 tuổi) <i>From 3 years olds to 6 years olds</i>	41.887	61.427	68.777	72.998	71.753
3. Số học sinh bình quân một lớp học					
<i>Average number of Children per class - Children</i>	25	31	32	32	29
4. Số học sinh bình quân một giáo viên					
<i>Average number of children per teacher (Children)</i>	14	16	16	15	13
Chỉ số phát triển (Năm trước = 100) - % Index (Previous year = 100)					
1. Giáo viên - Teachers	108,7	102,8	106,6	111,6	112,7
Tr.đó: Giáo viên đạt chuẩn trở lên	108,7	102,8	106,6	111,6	112,7
Công lập - <i>Public</i>	274,3	102,8	105,0	112,5	107,4
Ngoài công lập - <i>Non-public</i>	59,0	102,3	147,2	96,2	223,5
2. Học sinh - Pupils	108,1	109,6	108,8	105,7	100,3
Công lập - <i>Public</i>	259,9	108,1	108,5	105,8	97,5
Ngoài công lập - <i>Non-public</i>	60,9	171,7	116,0	102,2	172,7
Phân theo giới tính - By sex					
Nam - <i>Male</i>	107,7	111,1	107,3	107,3	98,5
Nữ - <i>Female</i>	108,5	107,9	110,4	103,9	102,4
Phân theo nhóm tuổi-By age group					
Nhà trẻ (3 tháng đến 03 tuổi) <i>From 3 months to 3 years olds</i>	120,0	110,2	92,0	102,6	113,7
Mẫu giáo (3 tuổi đến 6 tuổi) <i>From 3 years olds to 6 years olds</i>	105,9	109,5	112,0	106,1	98,3
3. Số học sinh bình quân một lớp học					
<i>Average number of Children per class</i>	100,9	107,4	101,5	101,0	91,1
4. Số học sinh bình quân một giáo viên					
<i>Average number of children per teacher</i>	99,4	106,6	102,0	94,7	89,0

259. Số giáo viên mầm non phân theo huyện/thành phố/thị xã Number of preschool teachers by district

ĐVT: Người - Unit: Person

	Năm học 2017-2018			Năm học 2018-2019		
	Tổng số <i>Total</i>	Chia ra-Of which		Tổng số <i>Total</i>	Chia ra-Of which	
		Công lập <i>Public</i>	Ngoài công lập <i>Non-public</i>		Công lập <i>Public</i>	Ngoài công lập <i>Non-public</i>
TỔNG SỐ - TOTAL	5.591	5.336	255	6.300	5.730	570
Phân theo cấp huyện						
TP Thái Nguyên	1.376	1.152	224	1.723	1.235	488
TP Sông Công	288	257	31	304	257	47
Thị xã Phổ Yên	708	708	-	784	772	12
Huyện Định Hoá	498	498	-	526	526	-
Huyện Võ Nhai	390	390	-	422	422	-
Huyện Phú Lương	447	447	-	480	473	7
Huyện Đồng Hỷ	376	376	-	424	415	9
Huyện Đại Từ	797	797	-	887	880	7
Huyện Phú Bình	711	711	-	750	750	-

260. Số học sinh mầm non phân theo huyện/thành phố/thị xã Number of preschool pupils by district

ĐVT: Học sinh - Unit: Pupil

	Năm học 2017-2018			Năm học 2018-2019		
	Tổng số <i>Total</i>	Chia ra-Of which		Tổng số <i>Total</i>	Chia ra-Of which	
		Công lập <i>Public</i>	Ngoài công lập <i>Non-public</i>		Công lập <i>Public</i>	Ngoài công lập <i>Non-public</i>
TỔNG SỐ - TOTAL	84.064	80.897	3.167	84.337	78.869	5.468
Phân theo cấp huyện						
TP Thái Nguyên	21.685	18.852	2.833	22.253	17.730	4.523
TP Sông Công	4.492	4.158	334	4.350	3.943	407
Thị xã Phổ Yên	12.179	12.179	-	12.430	12.097	333
Huyện Định Hoá	6.437	6.437	-	6.368	6.368	-
Huyện Võ Nhai	4.968	4.968	-	4.822	4.822	-
Huyện Phú Lương	6.440	6.440	-	6.356	6.289	67
Huyện Đồng Hỷ	6.134	6.134	-	5.750	5.670	80
Huyện Đại Từ	11.112	11.112	-	11.773	11.715	58
Huyện Phú Bình	10.617	10.617	-	10.235	10.235	-

Học sinh mầm non gồm: nhà trẻ (3 tháng đến dưới 3 tuổi) và mẫu giáo (từ 3 tuổi đến 6 tuổi)

261. Số trường học - Number of schools of general education

	2010	2015	2016	2017	2018
	Trường - School				
Số trường học - Number of Schools	440	447	448	451	448
Tiểu học - Primary school	226	226	227	228	224
Công lập - Public	226	225	226	226	222
Ngoài công lập - Non-public	-	1	1	2	2
Trung học cơ sở	176	183	183	184	183
- Lower secondary school					
Công lập - Public	176	183	183	184	183
Ngoài công lập - Non-public	-	-	-	-	-
Trung học phổ thông	30	30	30	31	32
- Upper secondary school					
Công lập - Public	27	28	28	29	30
Ngoài công lập - Non-public	3	2	2	2	2
Phổ thông cơ sở (liên cấp I+II)	5	6	6	6	8
- Primary and lower secondary school					
Công lập - Public	4	5	5	5	7
Ngoài công lập - Non-public	1	1	1	1	1
Trung học (liên cấp II+III)	3	2	2	2	1
- Lower and Upper secondary school					
Công lập - Public	3	2	2	2	1
Ngoài công lập - Non-public	-	-	-	-	-
	Chỉ số phát triển (Năm trước = 100) - %				
	Index (Previous year = 100)				
Số trường học - Number of Schools	100,5	100,2	100,2	100,7	99,3
Tiểu học - Primary school	100,0	100,0	100,4	100,4	98,2
Công lập - Public	100,0	100,0	100,4	100,0	98,2
Ngoài công lập - Non-public	-	-	-	-	-
Trung học cơ sở	99,4	100,5	100,0	100,5	99,5
- Lower secondary school					
Công lập - Public	99,4	100,5	100,0	100,5	99,5
Ngoài công lập - Non-public	-	-	-	-	-
Trung học phổ thông	107,1	100,0	100,0	103,3	103,2
- Upper secondary school					
Công lập - Public	108,0	100,0	100,0	103,6	103,4
Ngoài công lập - Non-public	100,0	100,0	100,0	100,0	100,0
Phổ thông cơ sở (liên cấp I+II)	125,0	100,0	100,0	100,0	133,3
- Primary and lower secondary school					
Công lập - Public	133,3	100,0	100,0	100,0	140,0
Ngoài công lập - Non-public	100,0	100,0	100,0	100,0	100,0
Trung học (liên cấp II+III)	100,0	100,0	100,0	100,0	50,0
- Lower and Upper secondary school					
Công lập - Public	100,0	100,0	100,0	100,0	50,0
Ngoài công lập - Non-public	-	-	-	-	-

262. Số lớp học phổ thông

Number of classes of general education

	2010	2015	2016	2017	2018
	Lớp - Class				
Số lớp học - Number of Classes	5.957	6.231	6.291	6.434	6.602
Tiểu học - Primary	3.246	3.528	3.551	3.647	3.776
Công lập - Public	3.241	3.519	3.540	3.632	3.761
Ngoài công lập - Non-public	5	9	11	15	15
Trung học cơ sở - Lower secondary	1.822	1.835	1.859	1.899	1.925
Công lập - Public	1.818	1.835	1.859	1.899	1.925
Ngoài công lập - Non-public	4	-	-	-	-
Trung học phổ thông - Upper secondary	889	868	881	888	901
Công lập - Public	863	859	871	874	882
Ngoài công lập - Non-public	26	9	10	14	19
	Chỉ số phát triển (Năm trước = 100) - % Index (Previous year = 100)				
Số lớp học - Number of Classes	99,5	99,3	101,0	102,3	102,6
Tiểu học - Primary	100,9	100,4	100,7	102,7	103,5
Công lập - Public	100,9	100,4	100,6	102,6	103,6
Ngoài công lập - Non-public	100,0	112,5	122,2	136,4	100,0
Trung học cơ sở - Lower secondary	96,5	98,9	101,3	102,2	101,4
Công lập - Public	96,5	98,9	101,3	102,2	101,4
Ngoài công lập - Non-public	100,0	-	-	-	-
Trung học phổ thông - Upper secondary	101,3	99,9	101,5	100,8	101,5
Công lập - Public	103,2	99,9	101,4	100,3	100,9
Ngoài công lập - Non-public	61,9	100,0	111,1	140,0	135,7

263. Số trường phổ thông 2018-2019 phân theo huyện/thành phố/thị xã

Number of schools of general education in 2018-2019 by districts

ĐVT: Trường - Unit: School

	Chia ra - Of which					
	Tổng số <i>Total</i>	Tiểu học <i>Primary</i>	Trung học cơ sở <i>Lower secondary</i>	Trung học phổ thông <i>Upper secondary</i>	Phổ thông cơ sở <i>Primary and Lower secondary</i>	Trung học <i>Lower and Upper secondary</i>
TỔNG SỐ - TOTAL	448	224	183	32	8	1
<i>Phân theo cấp huyện</i>						
TP Thái Nguyên	90	43	35	9	2	1
TP Sông Công	21	12	6	2	1	-
Thị xã Phổ Yên	48	27	17	4	-	-
Huyện Định Hoá	50	24	24	2	-	-
Huyện Võ Nhai	47	21	19	3	4	-
Huyện Phú Lương	42	23	16	3	-	-
Huyện Đồng Hỷ	39	20	15	3	1	-
Huyện Đại Từ	67	33	31	3	-	-
Huyện Phú Bình	44	21	20	3	-	-

264. Số lớp học phổ thông năm học 2018-2019 phân theo huyện/thành phố/thị xã

Number of classes of general education in schoolyear 2018 - 2019 by district

ĐVT: Lớp - Unit: Class

	Chia ra - Of which			
	Tổng số <i>Total</i>	Tiểu học <i>Primary</i>	Trung học cơ sở <i>Lower secondary</i>	Trung học phổ thông <i>Upper secondary</i>
TỔNG SỐ - TOTAL	6.602	3.776	1.925	901
<i>Phân theo cấp huyện</i>				
Thành phố Thái Nguyên	1.518	789	458	271
Thành phố Sông Công	325	197	95	33
Thị xã Phổ Yên	846	494	241	111
Huyện Định Hoá	574	348	166	60
Huyện Võ Nhai	547	357	136	54
Huyện Phú Lương	582	337	163	82
Huyện Đồng Hỷ	565	335	151	79
Huyện Đại Từ	867	475	280	112
Huyện Phú Bình	778	444	235	99

265. Số giáo viên phổ thông

Number of teachers of general education

	2010	2015	2016	2017	2018
	Người - Person				
Số giáo viên phổ thông					
Number of teachers	11.138	11.542	11.640	11.672	11.972
Tiểu học - Primary school	4.852	5.417	5.563	5.651	5.833
Trong đó: Số giáo viên đạt chuẩn trở lên - Of which: Qualified teachers and higher degree	4.850	5.417	5.563	5.651	5.833
Công lập - Public	4.838	5.410	5.550	5.630	5.800
Ngoài công lập - Non-public	14	7	13	21	33
Trung học cơ sở					
Lower secondary school	4.193	4.022	3.990	3.918	4.012
Tr.đó: Số giáo viên đạt chuẩn trở lên - Qualified teachers and higher degree	4.182	4.022	3.990	3.918	4.012
Công lập - Public	4.179	4.022	3.990	3.918	4.012
Ngoài công lập - Non-public	14	-	-	-	-
Trung học phổ thông					
Upper secondary school	2.093	2.103	2.087	2.103	2.127
Tr.đó: Số giáo viên đạt chuẩn trở lên - Qualified teachers and higher degree	2.093	2.103	2.087	2.103	2.127
Công lập - Public	2.047	2.063	2.040	2.063	2.095
Ngoài công lập - Non-public	46	40	47	40	32
	Chỉ số phát triển (Năm trước = 100) - %				
	Index (Previous year = 100)				
Số giáo viên phổ thông	92,56	99,64	100,85	100,27	102,57
Number of teachers	92,56	99,64	100,85	100,27	102,57
Tiểu học - Primary school	91,00	98,13	102,70	101,58	103,22
Tr.đó: Số giáo viên đạt chuẩn trở lên - Qualified teachers and higher degree	...	98,13	102,70	101,58	103,22
Công lập - Public	90,96	98,10	102,59	101,44	103,02
Ngoài công lập - Non-public	107,69	140,00	185,71	161,54	157,14
Trung học cơ sở	89,92	100,35	99,20	98,20	102,40
Tr.đó: Số giáo viên đạt chuẩn trở lên - Qualified teachers and higher degree	...	100,35	99,20	98,20	102,40
Công lập - Public	89,85	100,37	99,20	98,20	102,40
Ngoài công lập - Non-public	116,67	-	-	-	-
Trung học phổ thông	102,70	102,29	99,24	100,77	101,14
Tr.đó: Số giáo viên đạt chuẩn trở lên - Qualified teachers and higher degree	103,87	102,29	99,24	100,77	101,14
Công lập - Public	102,76	102,33	98,89	101,13	101,55
Ngoài công lập - Non-public	100,00	100,00	117,50	85,11	80,00

266. Số học sinh phổ thông

Number of pupils of general education

	2010	2015	2016	2017	2018
	Người - Person				
Tổng số học sinh Number of pupils	180.369	191.626	198.002	205.678	216.896
Tiểu học - Primary school	80.902	93.155	98.402	103.584	111.499
Công lập - Public	80.802	93.089	98.355	103.483	111.309
Ngoài công lập - Non-public	100	66	47	101	190
Trung học cơ sở - Lower secondary school	61.465	63.142	64.312	65.936	68.148
Công lập - Public	61.340	63.142	64.312	65.936	68.148
Ngoài công lập - Non-public	125	-	-	-	-
Trung học phổ thông - Upper secondary school	38.002	35.329	35.288	36.158	37.249
Công lập - Public	36.850	35.106	35.038	35.698	36.603
Ngoài công lập - Non-public	1.152	223	250	460	646
	Chỉ số phát triển (Năm trước = 100) - % Index (Previous year = 100)				
Tổng số học sinh Number of pupils	99,06	102,96	103,33	103,88	105,45
Tiểu học - Primary school	101,71	105,61	105,63	105,27	107,64
Công lập - Public	101,75	105,58	105,66	105,21	107,56
Ngoài công lập - Non-public	80,00	194,12	71,21	214,89	188,12
Trung học cơ sở - Lower secondary school	94,72	99,92	101,85	102,53	103,35
Công lập - Public	94,67	99,92	101,85	102,53	103,35
Ngoài công lập - Non-public	125,00	-	-	-	-
Trung học phổ thông - Upper secondary school	100,92	101,75	99,88	102,47	103,02
Công lập - Public	101,74	101,76	99,81	101,88	102,54
Ngoài công lập - Non-public	80,22	100,00	112,11	184,00	140,43

267. Số nữ giáo viên và nữ học sinh trong các trường phổ thông - *Number of female teachers and schoolgirls of general schools*

	2015	2016	2017	2018
1. Số nữ giáo viên (Người)	9.259	9.691	9.657	9.936
Number of female teachers (Person)				
Tiểu học - Primary school	4.831	5.070	5.048	5.213
Công lập - Public	4.825	4.477	5.048	5.183
Ngoài công lập - Non-public	6	8	19	30
Trung học cơ sở - Lower secondary school	3.099	3.127	3.074	3.158
Công lập - Public	3.099	3.127	3.074	3.158
Ngoài công lập - Non-public	-	-	-	-
Trung học phổ thông - Upper secondary school	1.329	1.494	1.535	1.565
Công lập - Public	1.297	1.468	1.505	1.542
Ngoài công lập - Non-public	32	26	30	23
2. Số nữ học sinh (Học sinh)	93.949	97.975	101.731	107.056
Number of schoolgirls (Pupils)				
Tiểu học - Primary school	45.090	47.320	49.761	53.280
Công lập - Public	45.060	47.302	49.725	53.201
Ngoài công lập - Non-public	30	18	36	79
Trung học cơ sở - Lower secondary school	30.683	31.009	31.907	32.983
Công lập - Public	30.683	31.009	31.907	32.983
Ngoài công lập - Non-public	-	-	-	-
Trung học phổ thông - Upper secondary school	18.176	19.646	20.063	20.793
Công lập - Public	18.058	19.517	19.893	20.530
Ngoài công lập - Non-public	118	129	170	263

268. Số giáo viên phổ thông năm học 2018-2019 phân theo huyện/thành phố/thị xã - Number of teachers of general education in schoolyear 2018-2019 by district

ĐVT: Người - Unit: Person

	Tổng số <i>Total</i>	Chia ra - <i>Of which</i>		
		Tiểu học <i>Primary</i>	Trung học cơ sở <i>Lower secondary</i>	Trung học phổ thông <i>Upper secondary</i>
TỔNG SỐ - TOTAL	11.972	5.833	4.012	2.127
<i>Phân theo đơn vị cấp huyện</i>				
Thành phố Thái Nguyên	2.953	1.323	910	720
Thành phố Sông Công	571	296	201	74
Thị xã Phổ Yên	1.298	631	423	244
Huyện Định Hoá	1.058	552	374	132
Huyện Võ Nhai	1.015	547	339	129
Huyện Phú Lương	1.090	525	387	178
Huyện Đồng Hỷ	1.083	548	351	184
Huyện Đại Từ	1.507	728	532	247
Huyện Phú Bình	1.397	683	495	219

269. Số học sinh phổ thông năm học 2018-2019 phân theo huyện/thành phố/thị xã - Number of pupils of general education in schoolyear 2018-2019 by district

ĐVT: Học sinh - Unit: Pupil

	Tổng số <i>Total</i>	Chia ra - <i>Of which</i>		
		Tiểu học <i>Primary</i>	Trung học cơ sở <i>Lower secondary</i>	Trung học phổ thông <i>Upper secondary</i>
TỔNG SỐ - TOTAL	216.896	111.499	68.148	37.249
<i>Phân theo đơn vị cấp huyện</i>				
Thành phố Thái Nguyên	58.193	29.147	17.905	11.141
Thành phố Sông Công	11.260	6.280	3.595	1.385
Thị xã Phổ Yên	29.637	15.702	9.253	4.682
Huyện Định Hoá	14.847	7.657	4.827	2.363
Huyện Võ Nhai	12.639	6.557	4.159	1.923
Huyện Phú Lương	17.992	9.032	5.462	3.498
Huyện Đồng Hỷ	17.095	8.539	5.329	3.227
Huyện Đại Từ	28.171	14.691	8.707	4.773
Huyện Phú Bình	27.062	13.894	8.911	4.257

270. Số học sinh phổ thông bình quân một giáo viên và số học sinh phổ thông bình quân 1 lớp học phân theo loại hình và phân theo cấp học

Average number of pupils per teacher and average number of pupils per class by types of ownership and by grade

ĐVT: Học sinh - Unit: Pupil

	2010	2015	2016	2017	2018
Số học sinh bình quân một giáo viên - Average number of pupils per teacher	16	17	17	18	18
Tiểu học - Primary school	17	17	18	18	19
Công lập - Public	17	17	18	18	19
Ngoài công lập - Non-public	7	9	4	5	6
Trung học cơ sở					
- Lower secondary school	15	16	16	17	17
Công lập - Public	15	16	16	17	17
Ngoài công lập - Non-public	9	-	-	-	-
Trung học phổ thông					
- Upper secondary school	18	17	17	17	18
Công lập - Public	18	17	17	17	17
Ngoài công lập - Non-public	25	6	5	12	20
Số học sinh bình quân một lớp học - Average number of pupils per class	30	31	31	32	33
Tiểu học - Primary school	25	26	28	28	30
Công lập - Public	25	26	28	28	30
Ngoài công lập - Non-public	20	7	4	7	13
Trung học cơ sở	34	34	35	35	35
Công lập - Public	34	34	35	35	35
Ngoài công lập - Non-public	31	-	-	-	-
Trung học phổ thông	43	41	40	41	41
Công lập - Public	43	41	40	41	42
Ngoài công lập - Non-public	44	25	25	33	34

271. Tỷ lệ học sinh đi học phổ thông phân theo cấp học và phân theo giới tính

Enrolment rate in schools by grade and by sex

Đơn vị tính - Unit: %

	2010	2015	2016	2017	2018
Tỷ lệ đi học đúng tuổi - Enrolment rate at right age	...	98,2	98,6	97,8	98,5
Trong đó: Nữ - Of which: Female	...	98,9	99,3	98,4	99,6
Tiểu học - Primary school	97,6	99,7	99,2	99,4	99,3
Trong đó: Nữ - Of which: Female	...	99,4	99,6	98,8	99,5
Trung học cơ sở - Lower secondary school	91,5	99,7	98,0	97,6	98,4
Trong đó: Nữ - Of which: Female	...	98,4	98,9	99,1	99,2
Trung học phổ thông - Upper secondary school	63,3	81,4	93,5	96,4	98,7
Trong đó: Nữ - Of which: Female	...	98,3	99,0	97,2	99,8

272. Số học sinh phổ thông lưu ban, bỏ học phân theo cấp học và phân theo giới tính

Number of pupils of Repeaters and drop-out by grade and by sex

ĐVT: Học sinh - Unit: Pupil

	2010	2015	2016	2017	2018
Số học sinh lưu ban	2.239	1.219	1.033	1.015	893
- Number of pupils of repeaters					
Trong đó: Nữ - Of which: Female	1.071	198	194	218	218
Tiểu học - Primary school	587	387	450	567	521
Trong đó: Nữ - Of which: female	264	125	130	175	171
Trung học cơ sở					
- Lower secondary school	1308	474	436	339	305
Trong đó: Nữ - Of which: female	675	39	31	30	33
Trung học phổ thông					
- Upper secondary school	344	358	147	109	67
Trong đó: Nữ - Of which: female	132	34	33	13	14
Số học sinh bỏ học	685	224	521	689	477
- Number of pupils of drop-out					
Trong đó: Nữ - Of which: Female	292	53	103	233	193
Tiểu học - Primary school	4	1	-	12	5
Trong đó: Nữ - Of which: female	1	-	-	7	3
Trung học cơ sở					
- Lower secondary school	319	100	246	313	182
Trong đó: Nữ - Of which: female	109	18	55	72	55
Trung học phổ thông					
- Upper secondary school	362	123	275	364	290
Trong đó: Nữ - Of which: female	182	35	48	154	135

273. Tỷ lệ học sinh phổ thông lưu ban, bỏ học phân theo cấp học và phân theo giới tính

Rate of repeaters and drop-out by grade and by sex

	Đơn vị tính - <i>Unit: %</i>				
	2010	2015	2016	2017	2018
I. Tỷ lệ học sinh phổ thông lưu ban - <i>Number of pupils of repeaters</i>	1,24	0,64	0,53	0,51	0,10
<i>Trong đó: Nữ - Of which: Female</i>	1,18	0,10	0,10	0,22	0,21
<i>Chia ra các cấp học:</i>					
Tiểu học - <i>Primary school</i>	0,73	0,42	0,46	0,58	0,50
<i>Trong đó: Nữ - Of which: female</i>	0,64	0,13	0,13	0,35	0,34
Trung học cơ sở					
- <i>Lower secondary school</i>	2,13	0,75	0,68	0,53	0,46
<i>Trong đó: Nữ - Of which: female</i>	2,29	0,06	0,05	0,09	0,10
Trung học phổ thông					
- <i>Upper secondary school</i>	1,74	1,01	0,44	0,31	0,19
<i>Trong đó: Nữ - Of which: female</i>	0,67	0,10	0,10	0,07	0,07
II. Tỷ lệ học sinh phổ thông bỏ học - <i>Number of pupils of drop-out</i>	0,38	0,12	0,27	0,35	0,23
<i>Trong đó: Nữ - Of which: Female</i>	0,32	0,06	0,05	0,23	0,19
<i>Chia ra các cấp học:</i>					
Tiểu học - <i>Primary school</i>	0,005	0,001	-	0,014	0,005
<i>Trong đó: Nữ - Of which: female</i>	0,002	-	-	0,012	0,006
Trung học cơ sở					
- <i>Lower secondary school</i>	0,52	0,16	0,39	0,49	0,28
<i>Trong đó: Nữ - Of which: female</i>	0,37	0,06	0,09	0,23	0,17
Trung học phổ thông					
- <i>Upper secondary school</i>	0,95	0,35	0,82	1,03	0,80
<i>Trong đó: Nữ - Of which: female</i>	0,92	0,20	0,14	0,81	0,67

274. Tỷ lệ học sinh tốt nghiệp trung học phổ thông phân theo huyện/thành phố/thị xã

Percentage of graduates of upper secondary education by district

	Năm học 2016-2017		Năm học 2017-2018	
	Tổng số học sinh dự thi (học sinh) <i>Number of attendances (Pupli)</i>	Tỷ lệ tốt nghiệp (%) <i>Rate of graduates - %</i>	Tổng số học sinh dự thi (học sinh) <i>Number of attendances (Pupli)</i>	Tỷ lệ tốt nghiệp (%) <i>Rate of graduates - %</i>
TỔNG SỐ - TOTAL	12.309	96,55	13.828	97,39
<i>Phân theo cấp huyện</i>				
Thành phố Thái Nguyên	3.422	96,69	3.994	96,97
Thành phố Sông Công	842	96,31	1.058	96,41
Thị xã Phổ Yên	1.589	95,21	1.819	96,37
Huyện Định Hoá	827	96,37	840	97,38
Huyện Võ Nhai	596	95,30	695	97,12
Huyện Phú Lương	1.123	95,54	1.225	98,37
Huyện Đồng Hỷ	935	98,18	1.080	98,15
Huyện Đại Từ	1.585	96,84	1.572	97,39
Huyện Phú Bình	1.390	97,84	1.545	99,16

275. Số học sinh theo học lớp xóa mù chữ, bổ túc văn hóa

Number of people getting eradication of illiteracy and continuation

ĐVT: Người - Unit: Person

	2010	2015	2016	2017	2018
1. Học viên theo học lớp xóa mù chữ					
<i>Number of people getting eradication of illiteracy</i>	-	-	-	-	-
<i>Trong đó: Nữ - Of which: Female</i>	-	-	-	-	-
2. Học viên theo học bổ túc văn hóa					
<i>Number of pupils in continuation schools</i>	4.402	1.783	2.249	1.788	2.745
<i>Trong đó: Nữ - Of which: female</i>	743	402	563	446	640
Phân theo cấp học - By grade					
Tiểu học - <i>Primary school</i>	-	-	-	-	-
<i>Trong đó: Nữ - Of which: female</i>	-	-	-	-	-
Trung học cơ sở - <i>Lower secondary school</i>	-	-	12	11	-
<i>Trong đó: Nữ - Of which: female</i>	-	-	3	3	-
Trung học phổ thông - <i>Upper secondary school</i>	4.402	1.783	2.237	1.777	2.745
<i>Trong đó: Nữ - Of which: female</i>	743	402	560	443	640
Phân theo đơn vị cấp huyện					
Thành phố Thái Nguyên	172	135	526
Thành phố Sông Công	84	88	78
Thị xã Phổ Yên	369	22	313
Huyện Định Hoá	313	250	252
Huyện Võ Nhai	75	64	49
Huyện Phú Lương	266	287	368
Huyện Đồng Hỷ	193	199	198
Huyện Đại Từ	437	380	489
Huyện Phú Bình	340	363	472

276. Số trường trung cấp đang hoạt động, số giáo viên
 các trường trung cấp (tại thời điểm 31/12 hàng năm)
Number of schools and teachers of secondary education

	2010	2015	2016	2017	2018
1. Số trường (trường)					
<i>Number of schools (School)</i>	6	12	10	10	10
<i>Phân theo loại hình - By types of ownership</i>					
Công lập - <i>Public</i>	4	5	5	5	5
Ngoài công lập - <i>Non-public</i>	2	7	5	5	5
<i>Phân theo cấp quản lý - By management level</i>					
Trung ương - <i>Central</i>	2	2	2	2	2
Địa phương - <i>Local</i>	4	8	8	8	8
2. Số giáo viên (người)					
<i>Number of teachers (Pers.)</i>	282	549	521	654	631
<i>Phân theo giới tính - By sex</i>					
Nam - <i>Male</i>	222	290	288	382	379
Nữ - <i>Female</i>	60	259	233	272	252
<i>Phân theo loại hình - By types of ownership</i>					
Công lập - <i>Public</i>	259	200	215	207	211
Ngoài công lập - <i>Non-public</i>	23	349	306	447	420
<i>Phân theo cấp quản lý - By management level</i>					
Trung ương - <i>Central</i>	45	88	94	98	105
Địa phương - <i>Local</i>	237	461	427	556	526
<i>Phân theo trình độ chuyên môn</i>					
<i>By professional qualification</i>					
Trên đại học - <i>Postgraduate</i>	18	112	112	196	181
Đại học, cao đẳng <i>University and College graduate</i>	157	344	322	292	291
Trình độ khác - <i>Other degree</i>	107	93	87	166	159

277. Số học sinh trung cấp

Number of intermediate students

ĐVT: Học sinh - Unit: Pupil

	2010	2015	2016	2017	2018
1. Số học sinh (tại thời điểm 31/12 hàng năm) (*)					
Number of students	13.242	19.911	26.850	24.702	24.563
Phân theo giới tính - By sex					
Nam - Male	5.162	10.496	14.133	14.453	15.060
Nữ - Female	8.080	9.415	12.717	10.249	9.503
Phân theo loại hình - By types of ownership					
Công lập - Public	13.242	14.693	20.899	21.531	21.995
Ngoài công lập - Non-public	-	5.218	5.951	3.171	2.568
Phân theo cấp quản lý					
By management level					
Trung ương - Central	8.058	12.115	18.174	19.208	19.282
Địa phương - Local	5.184	7.796	8.676	5.494	5.281
2. Số học sinh tuyển mới					
Number of new enrolments	9.285	17.182	14.636	15.086	10.533
Phân theo loại hình - By types of ownership					
Công lập - Public	8.635	14.001	10.696	12.056	8.853
Ngoài công lập - Non-public	650	3.181	3.940	3.030	1.680
Phân theo cấp quản lý					
By management level					
Trung ương - Central	7.892	12.368	9.476	10.730	7.620
Địa phương - Local	1.393	4.814	5.160	4.356	2.913
3. Số học sinh tốt nghiệp					
Number of graduates	6.620	6.864	5.585	8.727	8.652
Phân theo loại hình - By types of ownership					
Công lập - Public	6.620	5.243	3.119	6.004	6.379
Ngoài công lập - Non-public	-	1.621	2.466	2.723	2.273
Phân theo cấp quản lý					
By management level					
Trung ương - Central	3.972	3.606	2.173	5.174	5.844
Địa phương - Local	2.648	3.258	3.412	3.553	2.808

* Học sinh hệ trung cấp bao gồm cả HS hệ trung cấp học tại các trường cao đẳng, đại học

278. Số trường và số giáo viên cao đẳng

(tại thời điểm 31/12 hàng năm)

Number of colleges and number of teachers in colleges

	2010	2015	2016	2017	2018
1. Số trường (trường) <i>Number of schools (School)</i>	13	14	14	14	14
<i>Phân theo loại hình - By types of ownership</i>					
Công lập - <i>Public</i>	13	14	14	13	13
Ngoài công lập - <i>Non-public</i>				1	1
<i>Phân theo cấp quản lý - By management level</i>					
Trung ương - <i>Central</i>	13	11	11	11	11
Địa phương - <i>Local</i>	-	3	3	3	3
2. Số giáo viên (người) <i>Number of teachers (Pers.)</i>	1.702	1.781	1.743	1.701	1.691
<i>Phân theo giới tính - By sex</i>					
Nam - <i>Male</i>	870	816	778	763	762
Nữ - <i>Female</i>	832	965	965	938	929
<i>Phân theo loại hình - By type</i>					
Công lập - <i>Public</i>	1.702	1.781	1.743	1.649	1.596
Ngoài công lập - <i>Non-public</i>	-	-	-	52	95
<i>Phân theo cấp quản lý - By management level</i>					
Trung ương - <i>Central</i>	1.702	1.213	1.211	1.185	1.193
Địa phương - <i>Local</i>	-	568	532	516	498
<i>Phân theo trình độ chuyên môn</i> <i>By professional qualification</i>					
Trên đại học - <i>Postgraduate</i>	620	905	961	972	1.027
Đại học, cao đẳng <i>University and College graduate</i>	1.043	818	705	639	566
Trình độ khác - <i>Other degree</i>	39	58	77	90	98

279. Số sinh viên cao đẳng - *Number of students in colleges*

ĐVT: Sinh viên - *Unit: Person*

	2010	2015	2016	2017	2018
1. Số sinh viên (tại thời điểm 31/12 hàng năm)^(*) <i>Number of students</i>	28.953	12.959	12.296	10.578	10.212
Phân theo giới tính - <i>By sex</i>					
Nam - <i>Male</i>	16.300	5.597	4.521	3.452	5.040
Nữ - <i>Female</i>	12.653	7.362	7.775	7.126	5.172
Phân theo loại hình - <i>By type</i>					
Công lập - <i>Public</i>	28.953	12.959	12.296	10.226	9.065
Ngoài công lập - <i>Non-public</i>	-	-	-	352	1.147
Phân theo cấp quản lý - <i>By management level</i>					
Trung ương - <i>Central</i>	13.029	6.205	5.122	4.079	6.431
Địa phương - <i>Local</i>	15.924	6.754	7.174	6.499	3.781
Phân theo hình thức đào tạo - <i>By form of training</i>					
Hệ chính quy (dài hạn) <i>Full-time training</i>	27.307	12.169	11.308	7.895	8.580
Hệ khác (vừa học vừa làm) <i>Others</i>	1.646	790	988	2.683	1.632
2. Số sinh viên tuyển mới <i>Number of new enrolments</i>	12.727	4.311	5.308	5.478	4.658
Phân theo loại hình - <i>By type</i>					
Công lập - <i>Public</i>	12.727	4.311	5.308	5.126	3.511
Ngoài công lập - <i>Non-public</i>	-	-	-	352	1.147
Phân theo cấp quản lý - <i>By management level</i>					
Trung ương - <i>Central</i>	5.982	2.152	1.992	2.236	3.540
Địa phương - <i>Local</i>	6.745	2.159	3.316	3.242	1.118
3. Số sinh viên hệ cao đẳng tốt nghiệp (người) - <i>Number of graduates</i>	6.096	6.121	4.967	3.224	4.892
Phân theo loại hình - <i>By type</i>					
Công lập - <i>Public</i>	6.096	6.121	4.967	3.035	4.754
Ngoài công lập - <i>Non-public</i>	-	-	-	189	138
Phân theo cấp quản lý - <i>By management level</i>					
Trung ương - <i>Central</i>	3.592	3.649	2.487	1.379	1.903
Địa phương - <i>Local</i>	2.504	2.472	2.480	1.845	2.989
Phân theo hình thức đào tạo <i>By form of training</i>					
Hệ CQ dài hạn- <i>Full-time training</i>	5.776	4.895	4.366	3.050	3.320
Hệ khác (vừa học vừa làm)- <i>Others</i>	320	1.226	601	174	1.572

* Số sinh viên cao đẳng bao gồm cả số sinh viên học hệ cao đẳng của các trường đại học

280. Số trường và số giảng viên đại học (tại thời điểm 31/12 hàng năm)

Number of universities and number of teachers in universities

	2010	2015	2016	2017	2018
1. Số trường (trường)					
<i>Number of universities</i>	6	9	9	9	9
<i>Phân theo loại hình - By type</i>					
Công lập - <i>Public</i>	6	8	8	8	8
Ngoài công lập - <i>Non-public</i>	-	1	1	1	1
<i>Phân theo cấp quản lý - By management level</i>					
Trung ương - <i>Central</i>	6	8	8	8	8
Địa phương - <i>Local</i>	-	1	1	1	1
2. Số giảng viên (người)					
<i>Number of teachers (Pers.)</i>	2.075	2.588	2.556	2.503	2.425
<i>Phân theo giới tính - By sex</i>					
Nam - <i>Male</i>	1.039	1.104	1.075	1.047	1.002
Nữ - <i>Female</i>	1.036	1.484	1.481	1.456	1.423
<i>Phân theo loại hình - By type</i>					
Công lập - <i>Public</i>	2.075	2.547	2.491	2.416	2.348
Ngoài công lập - <i>Non-public</i>	-	41	65	87	77
<i>Phân theo cấp quản lý - By management level</i>					
Trung ương - <i>Central</i>	2.075	2.547	2.491	2.416	2.348
Địa phương - <i>Local</i>	-	41	65	87	77
<i>Phân theo trình độ chuyên môn - By professional qualification</i>					
Trên đại học - <i>Postgraduate</i>	1.260	2.139	2.244	2.294	2.292
Đại học, cao đẳng - <i>University and College graduate</i>	815	449	312	209	133
Trình độ khác - <i>Other degree</i>	-	-	-	-	-

281 . Số sinh viên đại học

Number of students in universities

ĐVT: Sinh viên - Unit: Person

	2010	2015	2016	2017	2018
1. Tổng số sinh viên (tại 31/12)					
- <i>Number of students</i>	61.787	55.941	42.877	46.276	41.313
Phân theo giới tính - By sex					
Nam - <i>Male</i>	...	25.393	19.118	22.581	19.532
Nữ - <i>Female</i>	...	30.548	23.759	23.695	21.781
Phân theo loại hình -By type					
Công lập - <i>Public</i>	61.787	55.380	42.265	45.696	40.844
Ngoài công lập - <i>Non-public</i>	-	561	612	580	469
Phân theo cấp quản lý					
By management level					
Trung ương - <i>Central</i>	61.787	55.380	42.265	45.696	40.844
Địa phương - <i>Local</i>	-	561	612	580	469
Phân theo hình thức đào tạo					
- By form of training					
Hệ dài hạn - <i>Full-time training</i>	39.431	50.090	37.709	40.111	35.007
Hệ khác - <i>Others</i>	22.356	5.851	5.168	6.165	6.306
2. Số sinh viên tuyển mới					
Number of new enrolments	18.713	12.878	9.185	9.566	9.642
Phân theo loại hình - By type					
Công lập - <i>Public</i>	18.713	12.774	9.134	9.436	9.576
Ngoài công lập - <i>Non-public</i>	-	104	51	130	66
Phân theo cấp quản lý					
By management level					
Trung ương - <i>Central</i>	18.713	12.774	9.134	9.436	9.576
Địa phương - <i>Local</i>	-	104	51	130	66
3. Số sinh viên hệ đại học tốt nghiệp - Number of raduates	10.400	11.051	11.194	13.862	12.670
Phân theo loại hình - By type					
Công lập - <i>Public</i>	10.400	11.051	11.194	13.805	12.537
Ngoài công lập - <i>Non-public</i>	-	-	-	57	133
Phân theo cấp quản lý					
By management level					
Trung ương - <i>Central</i>	10.400	11.051	11.194	13.748	12.404
Địa phương - <i>Local</i>	-	-	-	57	133
Phân theo hình thức đào tạo					
- By form of training					
Hệ dài hạn - <i>Full-time training</i>	4.720	8.865	9.404	11.081	10.131
Hệ khác - <i>Others</i>	5.680	2.186	1.790	2.781	2.539

282. Số tổ chức khoa học và công nghệ

Number of scientific and technological organizations

ĐVT: Tổ chức - Unit: Organization

	2015	2016	2017	2018
TỔNG SỐ - TOTAL	26	14	42	41
Phân theo loại hình tổ chức By type of organizations				
Tổ chức nghiên cứu khoa học và phát triển công nghệ <i>Scientific research and Technology Development organizations</i>	4	2	19	22
Cơ sở giáo dục và đào tạo <i>Education and training establishments</i>	18	12	20	19
Tổ chức dịch vụ khoa học và công nghệ <i>Scientific and technology service organizations</i>	4	-	3	-
Phân theo lĩnh vực khoa học By kind of scientific sectors				
Khoa học tự nhiên - <i>Natural science</i>	1	3	2	3
Khoa học kỹ thuật và công nghệ <i>Engineering and Technological science</i>	7	3	11	10
Khoa học nông nghiệp <i>Agricultural science</i>	5	3	16	15
Khoa học y dược - <i>Medical and Pharmacological sciences</i>	4	2	3	3
Khoa học xã hội - <i>Social Sciences</i>	8	3	6	6
Khoa học nhân văn - <i>Humanism sciences</i>	1	-	4	4
Phân theo loại hình kinh tế By types of ownership				
Kinh tế Nhà nước - State	21	14	39	27
Kinh tế ngoài Nhà nước - Non - state	5	-	3	14
Khu vực có vốn đầu tư nước ngoài <i>Foreign investment sector</i>	-	-	-	-

283. Chi cho nghiên cứu khoa học và phát triển công nghệ

Expenditure on science research and technology development

ĐVT: Triệu đồng - *Unit: Million dong*

	2015	2016	2017	Sơ bộ 2018
TỔNG SỐ - TOTAL	78.527	205.306	291.896	110.000
Phân theo nguồn cấp kinh phí <i>By funding sources</i>				
Ngân sách Nhà nước - <i>State budget</i>	72.379	71.759	120.760	107.009
Trung ương - <i>Central</i>	45.475	22.323	50.130	44.587
Địa phương - <i>Local</i>	26.904	49.436	70.630	62.422
Ngoài Nhà nước - <i>Non-state budget</i>	6.148	133.547	170.073	2.591
Nguồn khác - <i>Others</i>	1.063	400
Phân theo khu vực hoạt động <i>By sphere of activities</i>				
Tổ chức nghiên cứu khoa học và phát triển công nghệ <i>Scientific research and Technology Development organizations</i>	62	115.826	120.979	44.591
Cơ sở giáo dục và đào tạo <i>Education and training establishments</i>
Cơ quan hành chính, đơn vị sự nghiệp - <i>Administrative bodies and public service units</i>	78.465	89.480	170.917	65.409
Tổ chức ngoài nhà nước và doanh nghiệp - <i>Non-government organizations and enterprises</i>