

DÂN SỐ VÀ LAO ĐỘNG

POPULATION AND LABOUR

Biểu Table	Trang Page
13 Diện tích, dân số và mật độ dân số năm 2017 phân theo huyện/thành phố/thị xã <i>Area, population and population density in 2017 by district</i>	47
14 Dân số trung bình phân theo giới tính và phân theo thành thị, nông thôn <i>Average population by sex and by residence</i>	48
15 Dân số trung bình phân theo huyện/thành phố/thị xã <i>Average population by district</i>	49
16 Dân số trung bình nam phân theo huyện/thành phố/thị xã <i>Average male population by district</i>	49
17 Dân số trung bình nữ phân theo huyện/thành phố/thị xã <i>Average female population by district</i>	50
18 Dân số trung bình thành thị phân theo huyện/thành phố/thị xã <i>Average urban population by district</i>	50
19 Dân số trung bình nông thôn phân theo huyện/thành phố/thị xã <i>Average rural population by district</i>	51
20 Dân số trung bình phân theo tình trạng hôn nhân <i>Average population by marital status</i>	51
21 Tỷ số giới tính của dân số phân theo thành thị, nông thôn <i>Sex ratio of population by residence</i>	52
22 Tỷ suất sinh thô, tỷ suất chết thô và tỷ lệ tăng tự nhiên của dân số <i>Crude birth rate, crude death rate and natural increase rate of population</i>	52
23 Tổng tỷ suất sinh phân theo thành thị, nông thôn <i>Total fertility rate by residence</i>	53
24 Tỷ suất chết của trẻ em dưới một tuổi và dưới 5 tuổi <i>Infant mortality rate and under five mortality rate</i>	53
25 Tỷ suất nhập cư, xuất cư và di cư thuần phân theo giới tính <i>In-migration, out-migration and net-migration rates by sex</i>	54
26 Tỷ lệ tăng dân số chung của dân số phân theo thành thị, nông thôn <i>Increase rate of population by residence</i>	55
27 Tuổi thọ trung bình tính từ lúc sinh phân theo giới tính <i>Life expectancy at birth by sex</i>	55
28 Tuổi kết hôn trung bình lần đầu phân theo giới tính <i>Average age of first marriage by sex and by residence</i>	56

29	Tỷ lệ dân số từ 15 tuổi trở lên biết chữ phân theo giới tính và theo thành thị, nông thôn <i>Percentage of literate population aged 15 over by sex and by residence</i>	56
30	Lực lượng lao động từ 15 tuổi trở lên phân theo giới tính và phân theo thành thị, nông thôn <i>Labour force at 15 years of age and above by sex and by residence</i>	57
31	Lao động từ 15 tuổi trở lên đang làm việc hàng năm phân theo khu vực kinh tế <i>Annual employed population at 15 years of age and above by types of economic sector</i>	58
32	Lao động từ 15 tuổi trở lên đang làm việc phân theo thành phần kinh tế <i>Annual employed population at 15 years of age and above by types of ownership</i>	59
33	Lao động từ 15 tuổi trở lên đang làm việc hàng năm phân theo thành thị, nông thôn <i>Annual employed population at 15 years of age and above by residence</i>	60
34	Lao động từ 15 tuổi trở lên đang làm việc hàng năm phân theo giới tính <i>Annual employed population at 15 years of age and above by sex</i>	61
35	Tỷ lệ lao động từ 15 tuổi trở lên đang làm việc hàng năm trong nền kinh tế đã qua đào tạo phân theo giới tính và theo thành thị, nông thôn <i>Percentage of trained employed worker at 15 years of age and above by sex and by residence</i>	62
36	Tỷ lệ thất nghiệp của lực lượng lao động trong độ tuổi phân theo giới tính và theo thành thị, nông thôn <i>Unemployment rate of labour force at working age by sex and by residence</i>	62
37	Tỷ lệ thất nghiệp và thiếu việc làm của lực lượng lao động trong độ tuổi phân theo nhóm tuổi <i>Unemployment and underemployment rate of labour force at working age by age group</i>	63
38	Tỷ lệ thiếu việc làm của lực lượng lao động trong độ tuổi theo giới tính và theo thành thị, nông thôn <i>Underemployment rate of labour force at working age by sex and by residence</i>	63
39	Số lao động được tạo việc làm trong năm <i>Number of employees having job in year</i>	64
40	Thu nhập bình quân của lao động làm công ăn lương trong khu vực Nhà nước phân theo ngành kinh tế <i>Average income of employed workers in State sector by kinds of economic activity</i>	65
41	Tai nạn lao động trên địa bàn - <i>Accident at work</i>	66

GIẢI THÍCH THUẬT NGỮ, NỘI DUNG VÀ PHƯƠNG PHÁP TÍNH MỘT SỐ CHỈ TIÊU THỐNG KÊ DÂN SỐ VÀ LAO ĐỘNG

DÂN SỐ

Dân số trung bình là số lượng dân số tính bình quân cho cả một thời kỳ (thường là một năm), được tính theo công thức sau:

$$P_t = P_0 \times e^{rt}$$

Trong đó:

- P_t : Dân số trung bình năm cần tính;
- P_0 : Dân số năm gốc;
- e : Cơ số lô-ga-rit tự nhiên, $e = 2,71828$;
- r : Tỷ lệ tăng dân số của thời điểm cần tính so với thời điểm gốc;
- t : Thời gian từ thời điểm gốc đến thời điểm cần tính (số năm cần tính).

Dân số thành thị là dân số của các đơn vị lãnh thổ được Nhà nước quy định là khu vực thành thị (phường và thị trấn).

Dân số nông thôn là dân số của các đơn vị lãnh thổ được Nhà nước quy định là khu vực nông thôn (xã).

Mật độ dân số là số dân tính bình quân trên một kilômét vuông diện tích lãnh thổ, được tính bằng cách chia dân số (thời điểm hoặc bình quân) của một vùng dân cư nhất định cho diện tích lãnh thổ của vùng đó. Mật độ dân số có thể tính cho từng tỉnh, từng huyện, từng xã, v.v... nhằm phản ánh tình hình phân bố dân số theo địa lý vào một thời gian nhất định.

$$\text{Mật độ dân số (người/km}^2\text{)} = \frac{\text{Dân số (người)}}{\text{Diện tích lãnh thổ (km}^2\text{)}}$$

Tỷ số giới tính của dân số phản ánh số lượng nam giới tính trên 100 nữ giới. Tỷ số giới tính của dân số được xác định theo công thức sau:

$$\text{Tỷ số giới tính của dân số} = \frac{\text{Tổng số nam}}{\text{Tổng số nữ}} \times 100$$

Tỷ suất sinh thô là chỉ tiêu đo lường mức sinh của dân số, một trong hai thành phần của tăng tự nhiên dân số. Tỷ suất sinh thô lớn hay nhỏ có ảnh hưởng đến quy mô, cơ cấu và tốc độ tăng dân số. Tỷ suất sinh thô cho biết cứ 1000 dân, có bao nhiêu trẻ em sinh ra sống trong thời kỳ nghiên cứu.

$$\text{CBR} = \frac{B}{P} \times 1000$$

Trong đó:

- B: Tổng số sinh trong thời kỳ nghiên cứu;
- P: Dân số có đến thời điểm nghiên cứu.

Tổng tỷ suất sinh (TFR) phản ánh số con đã sinh ra sống tính bình quân trên một phụ nữ (hoặc một nhóm phụ nữ) trong suốt thời kỳ sinh đẻ nếu người phụ nữ (hoặc nhóm phụ nữ) đó trải qua các tỷ suất sinh đặc trưng của thời kỳ nghiên cứu đã cho trong suốt thời kỳ sinh đẻ (15 tuổi đến 49 tuổi).

Trong trường hợp tỷ suất sinh đặc trưng được tính cho các nhóm (khoảng tuổi của mỗi nhóm là 5 tuổi) thì số “i” biểu thị 7 nhóm tuổi, gồm: 15-19, 20-24, 25-29, 30-34, 35-39, 40-44 và 45-49. Tổng tỷ suất sinh được tính theo công thức:

$$TFR = 5 \times \sum_{i=1}^7 \frac{B_i}{W_i} \times 1000$$

Trong đó:

B_i : Số trẻ sinh ra sống trong thời kỳ nghiên cứu của những bà mẹ thuộc nhóm tuổi i;

i : Nhóm tuổi thứ i;

W_i : Số phụ nữ ở nhóm tuổi thứ i có đến thời điểm nghiên cứu.

Hệ số 5 trong công thức trên nhằm áp dụng cho tỷ suất bình quân của nhóm 5 độ tuổi liên tiếp sao cho TFR tương xứng với tổng các tỷ suất đặc trưng từng độ tuổi nêu trong công thức trên.

Tỷ suất chết thô là một trong hai thành phần của tăng tự nhiên dân số. Tỷ suất chết thô lớn hay nhỏ có ảnh hưởng đến quy mô, cơ cấu và tốc độ tăng dân số. Tỷ suất chết thô cho biết cứ 1000 dân, có bao nhiêu người bị chết trong thời kỳ nghiên cứu. Công thức tính:

$$CDR = \frac{D}{P} \times 1000$$

Trong đó:

CDR : Tỷ suất chết thô;

D : Tổng số người chết trong thời kỳ nghiên cứu;

P : Dân số có đến thời điểm nghiên cứu.

Tỷ suất chết của trẻ em dưới 1 tuổi là số đo mức độ chết của trẻ em trong năm đầu tiên của cuộc sống, được định nghĩa là số trẻ em dưới 1 tuổi chết tính bình quân trên 1000 trẻ em sinh ra sống trong thời kỳ nghiên cứu.

$$IMR = \frac{D_0}{B} \times 1000$$

Trong đó:

IMR : Tỷ suất chết của trẻ em dưới 1 tuổi;

D_0 : Số trẻ em chết ở độ tuổi dưới 1 tuổi trong thời kỳ nghiên cứu;

B : Tổng số trường hợp sinh ra sống trong thời kỳ nghiên cứu.

Tỷ suất chết của trẻ em dưới 5 tuổi là số đo mức độ chết của trẻ em trong 5 năm đầu tiên của cuộc sống, được định nghĩa là số trẻ em dưới 5 tuổi chết tính bình quân trên 1000 trẻ em sinh ra sống trong thời kỳ nghiên cứu.

$$U5MR = \frac{{}_5D_0}{B} \times 1000$$

Trong đó:

U5MR: Tỷ suất chết của trẻ em dưới 5 tuổi;

${}_5D_0$: Số trẻ em chết ở độ tuổi dưới 5 tuổi trong thời kỳ nghiên cứu;

B : Tổng số trường hợp sinh ra sống trong thời kỳ nghiên cứu.

Tỷ lệ tăng dân số tự nhiên là tỷ lệ phần nghìn giữa mức chênh lệch của số sinh và số chết so với dân số trong thời kỳ nghiên cứu, hoặc bằng hiệu số giữa tỷ suất sinh thô với tỷ suất chết thô của dân số trong thời kỳ nghiên cứu.

$$NIR = \frac{B - D}{P} \times 1000 = CBR - CDR$$

Trong đó:

NIR : Tỷ lệ tăng dân số tự nhiên;

B : Số sinh trong thời kỳ nghiên cứu;

D : Số chết trong thời kỳ nghiên cứu;

P : Dân số có đến thời điểm nghiên cứu;

CBR : Tỷ suất sinh thô;

CDR : Tỷ suất chết thô.

Tỷ lệ tăng dân số chung (hoặc "Tỷ lệ tăng dân số") phản ánh mức tăng/giảm dân số trong thời kỳ nghiên cứu được biểu thị bằng tỷ lệ phần trăm.

Tỷ suất nhập cư phản ánh số người từ đơn vị lãnh thổ khác (nơi xuất cư) nhập cư đến một đơn vị lãnh thổ trong kỳ nghiên cứu tính bình quân trên 1000 dân của đơn vị lãnh thổ đó (nơi nhập cư).

$$IR = \frac{I}{P} \times 1000$$

Trong đó:

IR : Tỷ suất nhập cư;

I : Số người nhập cư trong thời kỳ nghiên cứu;

P : Dân số có đến thời điểm nghiên cứu.

Tỷ suất xuất cư phản ánh số người xuất cư của một đơn vị lãnh thổ trong kỳ nghiên cứu tính bình quân trên 1000 dân của đơn vị lãnh thổ đó.

$$OR = \frac{O}{P} \times 1000$$

Trong đó:

- OR : Tỷ suất xuất cư;
- O : Số người xuất cư trong thời kỳ nghiên cứu;
- P : Dân số có đến thời điểm nghiên cứu.

Tỷ suất di cư thuần phản ánh tình trạng nhập cư của dân số vào một đơn vị lãnh thổ và tình trạng xuất cư của dân số khỏi đơn vị lãnh thổ đó trong kỳ nghiên cứu, được tính bằng hiệu số giữa người nhập cư và người xuất cư của một đơn vị lãnh thổ tính bình quân trên 1000 dân của đơn vị lãnh thổ đó.

$$NR = \frac{I - O}{P} \times 1000$$

Trong đó:

- NR : Tỷ suất di cư thuần;
- I : Số người nhập cư trong thời kỳ nghiên cứu;
- O : Số người xuất cư trong thời kỳ nghiên cứu;
- P : Dân số có đến thời điểm nghiên cứu.

$$\text{Hoặc: } NR = IR - OR$$

Trong đó:

- NR : Tỷ suất di cư thuần;
- IR : Tỷ suất nhập cư;
- OR : Tỷ suất xuất cư.

Số liệu các tỷ suất nhập cư, xuất cư và di cư thuần của Toàn quốc, 06 vùng kinh tế - xã hội và 63 tỉnh, thành phố trực thuộc Trung ương chỉ tính cho di cư nội địa (không bao gồm di cư quốc tế).

Tuổi thọ trung bình tính từ lúc sinh phản ánh triển vọng một người mới sinh có thể sống được bao nhiêu năm nếu như mô hình chết hiện tại được tiếp tục duy trì, đây là chỉ tiêu thống kê chủ yếu của Bảng sống.

$$e_0 = \frac{T_0}{I_0}$$

Trong đó:

- e_0 : Tuổi thọ trung bình tính từ lúc sinh (đơn vị tính: năm);
- T_0 : Tổng số năm của những người mới sinh trong Bảng sống sẽ tiếp tục sống được;
- I_0 : Số người sống đến độ tuổi 0 của Bảng sống (tập hợp sinh ra sống ban đầu được quan sát);

Tuổi thọ trung bình tính từ lúc sinh là một trong những chỉ tiêu tổng hợp được tính từ Bảng sống.

Bảng sống là bảng thống kê bao gồm những chỉ tiêu biểu thị khả năng sống của dân số khi chuyển từ độ tuổi này sang độ tuổi khác và mức độ chết của dân số ở các độ tuổi khác nhau. Bảng sống cho biết từ một tập hợp sinh ban đầu (cùng một đoàn hệ), sẽ có bao nhiêu người sống được đến 1 tuổi, 2 tuổi, ..., 100 tuổi,...; trong số đó có bao nhiêu người ở mỗi độ tuổi nhất định bị chết và không sống được đến độ tuổi sau; những người đã đạt được một độ tuổi nhất định sẽ có xác suất sống và xác suất chết như thế nào; tuổi thọ trung bình trong tương lai là bao nhiêu.

Tỷ lệ dân số từ 15 tuổi trở lên biết chữ phản ánh trình độ về biết đọc biết viết của dân số, phục vụ việc đánh giá trình độ phát triển của một quốc gia, một vùng hay một địa phương.

Chỉ tiêu này được tính là tỷ lệ giữa số người từ 15 tuổi trở lên tại thời điểm nhất định biết chữ (có thể đọc, viết và hiểu được một câu đơn giản bằng chữ quốc ngữ, chữ dân tộc hoặc chữ nước ngoài) so với tổng dân số từ 15 tuổi trở lên tại thời điểm đó.

$$\text{Tỷ lệ dân số từ 15 tuổi trở lên biết chữ (\%)} = \frac{\text{Số người từ 15 tuổi trở lên biết chữ}}{\text{Tổng số dân số từ 15 tuổi trở lên}} \times 100$$

Tuổi kết hôn trung bình lần đầu: chỉ tiêu phản ánh số năm độc thân trung bình của một đoàn hệ giả định đã sống độc thân trước khi kết hôn lần đầu, với giả định rằng tỷ trọng độc thân theo độ tuổi của đoàn hệ này giống như kết quả thu được tại thời điểm điều tra.

LAO ĐỘNG VÀ VIỆC LÀM

Lực lượng lao động bao gồm những người từ đủ 15 tuổi trở lên có việc làm (đang làm việc) hoặc thất nghiệp trong thời kỳ tham chiếu (7 ngày trước thời điểm quan sát).

Số lao động đang làm việc trong nền kinh tế: Chỉ tiêu phản ánh những người từ 15 tuổi trở lên có việc làm trong thời kỳ tham chiếu (7 ngày trước thời điểm quan sát).

Số lao động đang làm việc trong nền kinh tế là những người từ 15 tuổi trở lên trong thời kỳ tham chiếu (7 ngày trước thời điểm quan sát) có làm bất cứ việc gì (không bị pháp luật cấm) từ 1 giờ trở lên để tạo ra các sản phẩm hàng hóa hoặc cung cấp các dịch vụ nhằm mục đích tạo thu nhập cho bản thân và gia đình.

Người đang làm việc bao gồm cả những người không làm việc trong tuần nghiên cứu nhưng đang có một công việc và vẫn gắn bó chặt chẽ với công việc đó (vẫn được trả lương/công trong thời gian không làm việc hoặc chắc chắn sẽ quay trở lại làm sau thời gian không quá 1 tháng).

Bên cạnh đó, những trường hợp cụ thể sau đây đều được coi là người đang làm việc (có việc làm):

(1) Những người đang tham gia các hoạt động tập huấn, đào tạo hoặc các hoạt động nâng cao kỹ năng do yêu cầu của công việc trong cơ sở tuyển dụng;

(2) Những người học việc, tập sự (kể cả bác sĩ thực tập) làm việc và có nhận được tiền lương, tiền công;

(3) Những người làm việc trong các hộ/cơ sở kinh tế của chính họ để sản xuất ra các sản phẩm hàng hóa và cung cấp dịch vụ;

(4) Những người làm việc vì mục đích tiền công, tiền lương hoặc lợi nhuận nhưng các khoản tiền lương, tiền công và lợi nhuận đó có thể không trả trực tiếp cho họ mà được tích lũy vào thu nhập chung của gia đình họ. Những người này bao gồm:

(i) Người làm việc trong các đơn vị kinh doanh được tổ chức bởi 1 thành viên gia đình đang sống cùng hộ hoặc khác hộ;

(ii) Người thực hiện các phần việc, nhiệm vụ của 1 công việc làm công ăn lương được tổ chức bởi 1 thành viên gia đình đang sống cùng hộ hoặc khác hộ.

Tỷ lệ lao động đang làm việc trong nền kinh tế đã qua đào tạo là chỉ tiêu phản ánh tỷ lệ so sánh số lao động đang làm việc đã qua đào tạo với tổng số lao động đang làm việc trong kỳ.

$$\text{Tỷ lệ lao động đang làm việc trong nền kinh tế đã qua đào tạo (\%)} = \frac{\text{Số người đang làm việc đã qua đào tạo}}{\text{Tổng số lao động đang làm việc}} \times 100$$

Số lao động đang làm việc trong nền kinh tế đã qua đào tạo bao gồm những người thỏa mãn cả hai điều kiện sau đây:

- Đang làm việc trong nền kinh tế;

- Đã được đào tạo ở một trường hay một cơ sở đào tạo chuyên môn, kỹ thuật, nghiệp vụ thuộc Hệ thống giáo dục quốc dân từ 3 tháng trở lên, đã tốt nghiệp, được cấp bằng/chứng chỉ chứng nhận đã đạt một trình độ chuyên môn, kỹ thuật, nghiệp vụ nhất định, bao gồm: sơ cấp nghề, trung cấp nghề, cao đẳng nghề, trung cấp chuyên nghiệp, cao đẳng chuyên nghiệp, đại học và trên đại học (thạc sĩ, tiến sĩ, tiến sĩ khoa học).

Số người thất nghiệp là những người từ 15 tuổi trở lên, trong kỳ tham chiếu đã hội đủ các yếu tố sau đây: (i) hiện không làm việc; (ii) đang tìm kiếm việc làm; (iii) sẵn sàng làm việc.

Số người thất nghiệp còn bao gồm những người hiện không có việc làm và sẵn sàng làm việc nhưng trong kỳ tham chiếu không tìm việc do:

- Đã chắc chắn có được công việc hoặc hoạt động sản xuất kinh doanh để bắt đầu làm việc sau thời kỳ tham chiếu;

- Phải tạm nghỉ (không được nhận tiền lương, tiền công hoặc không chắc chắn quay trở lại làm công việc cũ) do cơ sở bị thu hẹp hoặc ngừng sản xuất;

- Đang trong thời gian nghỉ thời vụ;

- Bị việc đột xuất của gia đình hoặc ốm, đau tạm thời.

Tỷ lệ thất nghiệp: Chỉ tiêu biểu hiện tỷ lệ so sánh số người thất nghiệp với lực lượng lao động.

$$\text{Tỷ lệ thất nghiệp (\%)} = \frac{\text{Số người thất nghiệp}}{\text{Lực lượng lao động}} \times 100$$

Số người thiếu việc làm là những người làm việc dưới 35 giờ, mong muốn và sẵn sàng làm thêm giờ trong kỳ tham chiếu. Trong đó:

Mong muốn làm việc thêm giờ, nghĩa là: (i) muốn làm thêm một (số) công việc để tăng thêm giờ; (ii) muốn thay thế một trong số (các) công việc đang làm bằng một công việc khác để có thể làm việc thêm giờ; (iii) muốn tăng thêm giờ của một trong các công việc đang làm, hoặc kết hợp 3 loại mong muốn trên.

Sẵn sàng làm thêm giờ, nghĩa là: trong thời gian tham chiếu (một tuần) nếu có cơ hội làm thêm giờ thì họ sẵn sàng làm ngay.

Làm việc dưới 35 giờ, nghĩa là: họ đã làm việc dưới ngưỡng thời gian 35 giờ đối với tất cả các công việc đã làm trong tuần tham chiếu.

Tỷ lệ thiếu việc làm là chỉ tiêu phản ánh tỷ lệ so sánh số người thiếu việc làm với tổng số người đang làm việc trong nền kinh tế.

Công thức tính:

$$\text{Tỷ lệ thiếu việc làm (\%)} = \frac{\text{Số người thiếu việc làm}}{\text{Tổng số người đang làm việc}} \times 100$$

EXPLANATION OF TERMINOLOGY, CONTENT AND CALCULATION METHODOLOGY OF SOME STATISTICAL INDICATORS ON POPULATION AND LABOUR

POPULATION

Average population is the number of people on average for an entire period (usually a solar calendar year), calculated by the following formula:

$$P_t = P_0 \times e^{rt}$$

In which:

- P_t : Average population of calculated year;
- P_0 : Base year population;
- e : Natural logarithm, $e = 2.71828$;
- r : Population growth rate between the calculated time as compared to the base time;
- t : Time duration from base time to calculated time (Number of calculated years).

Urban population is the population of the territorial units which is designated as urban areas by the State (wards, town).

Rural population is the population of the territorial units which is designated as rural areas by the State (communes).

Population density is the average number of people per square kilometer of the territorial area, calculated by dividing the population (time point or average) of a certain residential area to the area of that territory. Population density can be calculated for each province, district, commune, etc. to reflect the population distribution by geography at a given time.

$$\text{Population density (persons/km}^2\text{)} = \frac{\text{Population (persons)}}{\text{Territorial area (km}^2\text{)}}$$

Sex ratio of the population reflects number of males per 100 females. Sex ratio of the population is determined by the following formula:

$$\text{Sex ratio of the population} = \frac{\text{Total of males}}{\text{Total of females}} \times 100$$

Crude birth rate: The indicator measures the fertility of the population, is one of the two components of natural population increase. High or low value of crude birth rate can affect the size, structure and population growth rate. Crude birth rate indicates that for every 1000 people, how many live births are in the reference period.

$$\text{CBR} = \frac{B}{P} \times 1000$$

Where:

B: Total live births in the reference period;

P: Population up to the reference time-point.

Total fertility rate (TFR) reflects the average number of live births that would be born per woman (or a group of women) during the childbirth period if the woman (or a group of women) passes age-specific fertility rates observed in a given reference period during the reproductive period (aged 15 to 49).

In case the specific fertility rates are calculated by age groups (age-interval of each group is 5 years) then index “i” expresses 7 age groups, including: 15-19, 20-24, 25-29, 30-34, 35-39, 40-44 and 45-49. Total fertility rate is calculated by the following formular:

$$\text{TFR} = 5 \times \sum_{i=1}^7 \frac{B_i}{W_i} \times 1000$$

Where:

B_i : Number of live births in the reference period of women in the age group (i);

i : i^{th} age group;

W_i : Number of women of the i^{th} age group up to the reference time-point.

The coefficient of 5 in the above formula is applied for the average rate of consecutive 5-year age groups so that the TFR will be commensurate with the age-specific fertility rates described in this formula.

Crude death rate is one of the two components of natural population increase. High or low value of crude death rate can affect the size, structure and population growth rate. Crude death rate indicates that for every 1000 people, how many deaths are in the reference period.

$$\text{CDR} = \frac{D}{P} \times 1000$$

Where:

CDR: Crude death rate;

D: Total of deaths in the reference period;

P: Population up to the reference time-point.

Infant mortality rate is the measure of the mortality level of children in the first year of life. This rate is defined as the number of children under one year of age per 1000 live births in the reference period on average.

$$\text{IMR} = \frac{D_0}{B} \times 1000$$

Where:

IMR: Infant mortality rate;

D_0 : Number of deaths of children under one year of age in the reference period;

B: Total of live births in the reference period.

Under five mortality rate is the measure of mortality level of children in the first five years of life. This rate is defined as the number of deaths of children under age 5 per 1,000 live births in the reference period on average.

$$U5MR = \frac{{}_5D_0}{B} \times 1000$$

Where:

U5MR: Under five mortality rate;

${}_5D_0$: Number of deaths under age 5 in the reference period;

B: Total of live births in the reference period.

Natural growth rate of population is the difference between number of live births and number of deaths compared to the average population during the reference period, or the difference between the crude birth rate and the crude death rate of population in the reference period.

$$NIR = \frac{B - D}{P} \times 1000 = CBR - CDR$$

Where:

NIR: Natural growth rate of population;

B: Number of live births in the reference period;

D: Number of deaths in the reference period;

P: Population up to the reference time-point.

CBR: Crude birth rate

CDR: Crude death rate

Total growth rate of population (or "population growth rate") reflects the increase or the decrease of the population in one period expressed as a percentage.

In-migration rate reflects the number of people from different territorial units (out-migration place) in-migrates to a territorial unit in the reference period on average per 1000 population of that territorial unit (in-migration place).

$$IR = \frac{I}{P} \times 1000$$

Where:

IR: In-migration rate;

I: Number of in-migrants in the reference period;

P: Population up to the reference time-point.

Out-migration rate reflects the number out-migrants of a territorial unit in the reference period on average per 1000 population of that territorial unit.

$$OR = \frac{O}{P} \times 1000$$

Where:

OR: Out-migration rate;

O: Number of out-migrants in the reference period;

P: Population up to the reference time-point.

Net-migration rate reflects the status of in-migration and out-migration of population into/out from a territorial unit in the reference period. It is the difference between number of in-migrants and number of out-migrants of a territorial unit on average per 1000 population of that territorial unit.

$$NR = \frac{I - O}{P} \times 1000$$

Where:

NR: Net-migration rate;

I: Number of in-migrants in the reference period;

O: Number of out-migrants in the reference period;

P: Population up to the reference time-point.

Or: $NR = IR - OR$

Where:

NR: Net-migration rate;

IR: In-migration rate;

OR: Out-migration rate.

Data on In-migration rate, Out-migration rate and Net-migration rate of the whole Country, 06 socio-economic regions and 63 provinces/cities under the Central is only calculated for internal migration (not including international migration).

Life expectancy at birth reflects the prospect of a newborn could live for how many years if the current mortality model is maintained, this is the key statistical indicator of the Life table.

$$e_0 = \frac{T_0}{l_0}$$

Where:

e_0 : Life expectancy at birth (unit: year);

T₀: Total number of years of the newborns in the Life table who will continue to live;

l₀: Number of persons who live to the age of 0 of the Life table (the set of original newborns is observed).

Life expectancy at birth is one of the integrated indicators calculated from the Life table.

The Life table is a statistical table that includes the indicators showing the viability of population moving from one age to the next and the mortality of the population at different ages. The Life table shows that from an initial set of the births (on the same cohort), there will be how many persons who will live to 1 year, 2 years, ..., 100 years, ...; among them, there are how many persons at each of the certain ages who will be dead before the following age; those persons who have reached a certain age will have what probability of survival and death; how long is the life expectancy in the future.

Rate of literate population aged 15 years and over reflects the ability of reading and writing of the population, serves to assess the development level of a country, region or locality.

This indicator is calculated as the rate between the number of persons aged 15 years and over at time (t) who are literate (able to read, write and understand a simple sentence in the national language, ethnic or foreign language) and the total population aged 15 years and over at that time.

$$\text{Rate of literate population aged 15 years and over (\%)} = \frac{\text{Literate population aged 15 years and over}}{\text{Total population aged 15 years and over}} \times 100$$

Singulate mean age at marriage (SMAM) reflects the average number of single life years of a presumptive cohort that has been lived single life before getting married for the first time, with the assumption that this cohort's proportion of single by age is the same as the one collected at the intercensal time point.

LABOUR FORCE AND EMPLOYMENT

Labour force includes the employed persons aged 15 years and over (currently working) and the unemployed persons during the reference period (7 days prior to the time point of observation).

Employed population in the economy: This indicator reflects number of persons aged 15 years and over who are employed in the reference period (7 days prior the time point of observation).

Employed population in the economy are persons aged 15 years and above in the reference period who are engaged in any activity (not prohibited by the law) at least one hour to produce goods/products or

provide services for the purpose of generating income for themselves and their families.

Employed population also include those persons who are not working in the reference week but have a job and strongly attach to this job (such as continuously receive salary/wage during the absence from work or surely back to work for less than 1 month).

Besides, the following specific cases are also considered “employed” or “engaged in an activity”:

(1) Those persons who are participating in training or skill enhancement activities due to job requirements in the recruiting establishment;

(2) Those persons who are considered apprentices, trainees (including interns), are working and receiving wage/salary;

(3) Those persons who are working in their own economic establishments/households to produce goods/products or provide services;

(4) Those persons who are working for the purpose of wage/salary/profit even that the money is not paid directly to them but accrued to their own families’ general income, including:

(i) Those persons who are working in any kind of business units run by one member of their own families, living in the same or another household;

(ii) Those persons who are in charge of any task/duty of a paid job held by one member of their own families, living in the same or another household.

Rate of trained persons employed in the economy is the indicator reflecting the comparable rate of trained persons employed to total number of persons employed in the period.

$$\text{Rate of trained persons employed in the economy (\%)} = \frac{\text{Number of trained persons employed}}{\text{Total number of persons employed}} \times 100$$

Number of trained persons employed in the economy includes those who satisfy both of the following conditions:

- Be employed in the economy;
- Have been trained in a school or an establishment whose responsibility is training in professional, technical knowledge under the National Education System for 3 months and more, have been graduated or granted the degree/certificate including: short-term training, vocational secondary school, vocational college, professional secondary school, college, university and post-graduate (master, doctor, and science doctorate).

Unemployed population is persons aged 15 years and over, met the following factors in the reference period: (i) currently not working; (ii) seeking employment;(iii) ready to work.

Unemployed population also consists of those persons who are currently unemployed and ready to work but do not seek employment in the reference period, due to some reasons as follows:

- Have been able to get work or business/productive activities to start after the reference period;
- Forced to be absent from work (without continuously receiving salary/wage or uncertainly returning to the former work) because the establishment is shrunk or stopped;
- During the off season;
- Unexpected/sudden family duties or being sick or temporarily ill.

Unemployment rate: The indicator expressing the rate between the number of unemployed persons and the labor force.

$$\text{Unemployment rate (\%)} = \frac{\text{Number of unemployed persons}}{\text{Labour force}} \times 100$$

Underemployed population is employed person who work less than 35 hours, are willing and ready to work to work additional hours, in the reference week.

In which:

Willing to work additional hours, means that (i) they want to do extra work to increase overtime; (ii) they want to replace one of the current work being engaged in by another to be able to work overtime; (iii) they want to increase overtime for one of the existing work, or a combination of the three expectation above;

Ready to work additional hours means that in the reference time (a week) if there are job opportunities, they are willing to work additional hours immediately;

Work less than 35 hours, means that they have worked less than 35 hours during the reference week for all work done.

Underemployment rate is the indicator expressing the rate between the number of underemployed persons and the employed person.

Formula:

$$\text{Underemployment rate (\%)} = \frac{\text{Number of underemployed persons}}{\text{Total number of employed persons}} \times 100$$

MỘT SỐ NÉT VỀ DÂN SỐ, LAO ĐỘNG VÀ VIỆC LÀM NĂM 2017

1. Dân số

Dân số trung bình năm 2017 trên địa bàn là 1.255 nghìn người; tăng 11,3 nghìn người so với năm 2016. Dân số khu vực thành thị chiếm 35,1% và dân số khu vực nông thôn chiếm 64,9% tổng dân số.

Tổng tỷ suất sinh năm 2017 đạt 2,09 con/phụ nữ, tiếp tục duy trì ở mức sinh thay thế. Tỷ số giới tính của trẻ em mới sinh là 115 bé trai/100 bé gái; tỷ suất sinh thô là 18,32‰; tỷ suất chết thô là 7‰. Tỷ suất chết của trẻ em dưới 1 tuổi là 14,2‰; tỷ suất chết của trẻ em dưới 5 tuổi là 21‰; tỷ lệ tăng dân số tự nhiên là 11,32‰. Tuổi thọ trung bình tính từ lúc sinh của dân số tỉnh Thái Nguyên là 73,5 năm, trong đó nam là 70,9 năm và nữ là 76,2 năm.

2. Lao động và việc làm

Năm 2017, lực lượng lao động từ 15 tuổi trở lên của tỉnh đạt 769 nghìn người, tăng 5 nghìn người so với năm 2016, trong đó, lao động nam chiếm 49,7%; lao động nữ chiếm 50,3%; lực lượng lao động khu vực thành thị chiếm 30,3%; lực lượng lao động ở nông thôn chiếm 69,7%.

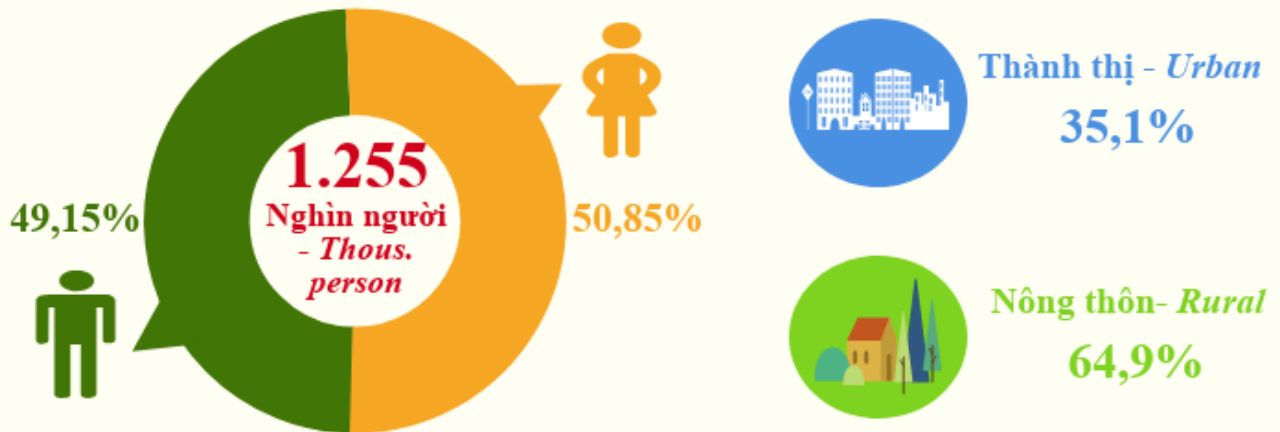
Lao động từ 15 tuổi trở lên đang làm việc trong các ngành kinh tế năm 2017 đạt 758 nghìn người, tăng 5,8 nghìn người so với năm 2016. Trong đó, khu vực nông, lâm nghiệp và thủy sản 332,1 nghìn người, chiếm 43,8%; khu vực công nghiệp và xây dựng 234,6 nghìn người, chiếm 30,9%; khu vực dịch vụ 191,3 nghìn người, chiếm 25,3%.

Năm 2017, tỷ lệ lao động từ 15 tuổi trở lên đang làm việc đã qua đào tạo có bằng cấp, chứng chỉ đạt 30,7% (cao hơn mức 29,4% của năm 2016), trong đó, lao động đã qua đào tạo ở khu vực thành thị đạt 57,7%; khu vực nông thôn đạt 19,2%.

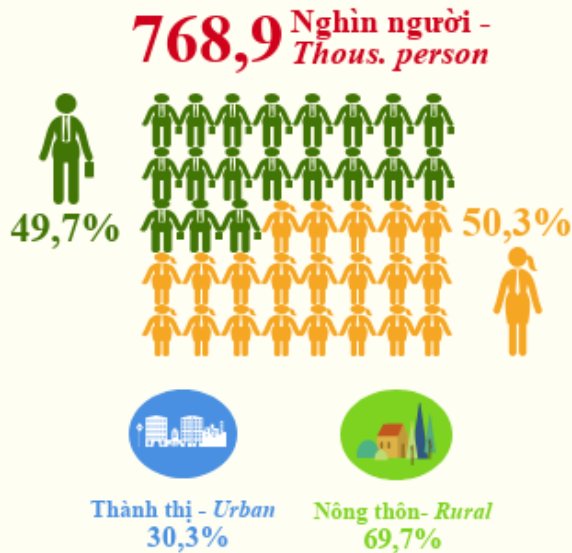
Tỷ lệ thất nghiệp của lực lượng lao động trong độ tuổi năm 2017 là 1,68%, trong đó, khu vực thành thị là 2,16%, khu vực nông thôn là 1,46%. Tỷ lệ thiếu việc làm của lực lượng lao động trong độ tuổi năm 2017 là 0,47%, trong đó, khu vực thành thị là 0,21% và khu vực nông thôn là 0,58%.

DÂN SỐ VÀ LAO ĐỘNG POPULATION AND LABOUR

Dân số - Population



Lực lượng lao động từ 15 tuổi trở lên
Labour force at 15+



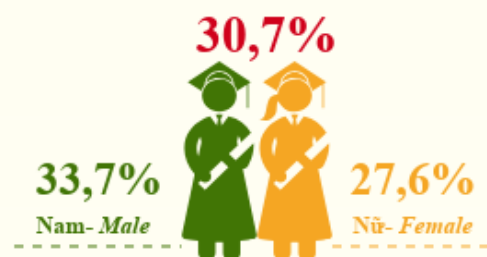
Tỷ lệ thất nghiệp của LLLĐ trong độ tuổi
- Unemployed labour force at working age



Dân số từ 15 tuổi trở lên biết chữ
Literate population aged 15+



Lao động đang làm việc đã qua đào tạo
Trained employed workers



13. Diện tích, dân số và mật độ dân số năm 2017 phân theo huyện/thành phố/thị xã

Area, population and population density in 2017 by district

	Diện tích <i>Area</i> (Km ²)	Dân số trung bình (Người) <i>Average</i> <i>population</i> (persons)	Mật độ dân số (Người/km ²) <i>Population</i> <i>density</i> (Person/km ²)	Cơ cấu Structure (%)	
				Diện tích Area	Dân số Population
TỔNG SỐ - TOTAL	3.526,64	1.255.070	356	100,0	100,0
<i>Phân theo cấp huyện</i>					
TP Thái Nguyên	222,93	364.078	1.633	6,3	29,0
TP Sông Công	96,71	66.888	692	2,7	5,3
Thị xã Phổ Yên	258,89	173.945	672	7,3	13,9
Huyện Định Hoá	513,52	88.946	173	14,6	7,1
Huyện Võ Nhai	839,43	67.637	81	23,8	5,4
Huyện Phú Lương	350,71	96.744	276	9,9	7,7
Huyện Đồng Hỷ	427,73	89.435	209	12,1	7,1
Huyện Đại Từ	573,35	165.192	288	16,3	13,2
Huyện Phú Bình	243,37	142.205	584	6,9	11,3

14. Dân số trung bình phân theo giới tính và phân theo thành thị, nông thôn

Average population by sex and by residence

	Tổng số <i>Total</i>	Phân theo giới tính <i>By sex</i>		Phân theo thành thị, nông thôn- <i>By residence</i>	
		Nam <i>Male</i>	Nữ <i>Female</i>	Thành thị <i>Urban</i>	Nông thôn <i>Rural</i>
Người - persons					
2010	1.131.278	558.914	572.364	293.557	837.721
2011	1.139.444	561.667	577.777	322.207	817.237
2012	1.149.083	566.415	582.668	326.897	822.186
2013	1.155.991	569.818	586.173	344.210	811.781
2014	1.173.238	578.293	594.945	355.120	818.118
2015	1.238.785	608.610	630.175	422.528	816.257
2016	1.243.757	611.083	632.674	428.258	815.499
Sơ bộ 2017	1.255.070	616.835	638.235	440.523	814.547
Tốc độ tăng - Growth rate (%)					
2010	0,53	0,44	0,61	1,99	0,02
2011	0,72	0,49	0,95	9,76	-2,45
2012	0,85	0,85	0,85	1,46	0,61
2013	0,60	0,60	0,60	5,30	-1,27
2014	1,49	1,49	1,50	3,17	0,78
2015	5,59	5,24	5,92	18,98	-0,23
2016	0,40	0,41	0,40	1,36	-0,09
Sơ bộ 2017	0,91	0,94	0,88	2,86	-0,12
Cơ cấu - Structure (%)					
2010	100,00	49,41	50,59	25,95	74,05
2011	100,00	49,29	50,71	28,28	71,72
2012	100,00	49,29	50,71	28,45	71,55
2013	100,00	49,29	50,71	29,78	70,22
2014	100,00	49,29	50,71	30,27	69,73
2015	100,00	49,13	50,87	34,11	65,89
2016	100,00	49,13	50,87	34,43	65,57
Sơ bộ 2017	100,00	49,15	50,85	35,10	64,90

* Năm 2017 dân số thành thị tỉnh Thái Nguyên có tăng đột biến so với các năm trước do có sự thay đổi một số xã chuyển đổi lên thành thị trấn hoặc phường

15. Dân số trung bình phân theo huyện/thành phố/thị xã

Average population by district

	ĐVT: Người - Unit: Person				
	2010	2014	2015	2016	Sơ bộ 2017
TỔNG SỐ - TOTAL	1.131.278	1.173.238	1.238.785	1.243.757	1.255.070
Phân theo cấp huyện					
TP Thái Nguyên	279.689	296.000	315.196	317.030	364.078
TP Sông Công	49.840	52.056	66.054	66.372	66.888
Thị xã Phổ Yên	138.817	146.243	171.307	172.040	173.945
Huyện Định hoá	87.722	88.100	88.175	88.280	88.946
Huyện Võ Nhai	64.708	66.340	66.674	67.115	67.637
Huyện Phú Lương	105.998	107.172	108.409	108.930	96.744
Huyện Đồng Hỷ	109.341	112.200	114.300	114.710	89.435
Huyện Đại Từ	160.827	162.630	163.730	163.860	165.192
Huyện Phú Bình	134.336	142.497	144.940	145.420	142.205

16. Dân số trung bình nam phân theo huyện/thành phố/thị xã

Average male population by district

	ĐVT: Người - Unit: Person				
	2010	2014	2015	2016	Sơ bộ 2017
TỔNG SỐ - TOTAL	558.914	578.293	608.610	611.083	616.835
Phân theo cấp huyện					
TP Thái Nguyên	137.331	145.329	154.417	155.330	178.566
TP Sông Công	25.280	26.401	33.357	33.521	33.781
Thị xã Phổ Yên	68.853	72.317	83.002	83.355	84.139
Huyện Định hoá	43.351	43.539	43.573	43.635	43.993
Huyện Võ Nhai	32.472	33.290	33.452	33.577	33.816
Huyện Phú Lương	51.868	52.438	53.555	53.410	47.506
Huyện Đồng Hỷ	54.204	55.437	56.475	56.685	44.531
Huyện Đại Từ	79.396	80.502	80.559	81.125	81.842
Huyện Phú Bình	66.159	69.040	70.220	70.445	68.661

17. Dân số trung bình nữ phân theo huyện/thành phố/thị xã

Average female population by district

ĐVT: Người - Unit: Person

	2010	2014	2015	2016	Sơ bộ 2017
TỔNG SỐ - TOTAL	572.364	594.945	630.175	632.674	638.235
<i>Phân theo cấp huyện</i>					
TP Thái Nguyên	142.358	150.671	160.779	161.700	185.512
TP Sông Công	24.560	25.655	32.697	32.851	33.107
Thị xã Phổ Yên	69.964	73.926	88.305	88.685	89.806
Huyện Định hoá	44.371	44.561	44.602	44.645	44.953
Huyện Võ Nhai	32.236	33.050	33.222	33.538	33.821
Huyện Phú Lương	54.130	54.734	54.854	55.520	49.238
Huyện Đồng Hỷ	55.137	56.763	57.825	58.025	44.904
Huyện Đại Từ	81.431	82.128	83.171	82.735	83.350
Huyện Phú Bình	68.177	73.457	74.720	74.975	73.544

18. Dân số trung bình thành thị phân theo huyện/thành phố/thị xã

Average urban population by district

ĐVT: Người - Unit: Person

	2010	2014	2015	2016	Sơ bộ 2017
TỔNG SỐ - TOTAL	293.557	355.120	422.528	428.258	440.523
<i>Phân theo cấp huyện</i>					
TP Thái Nguyên	203.386	237.247	271.081	272.358	292.979
TP Sông Công	26.577	34.253	47.179	47.560	47.963
Thị xã Phổ Yên	12.587	17.049	37.118	38.980	40.305
Huyện Định hoá	6.107	6.131	6.140	6.630	6.724
Huyện Võ Nhai	3.624	3.715	3.730	4.150	4.216
Huyện Phú Lương	7.494	11.660	11.691	11.950	12.094
Huyện Đồng Hỷ	18.370	19.569	18.641	18.770	7.902
Huyện Đại Từ	7.792	17.408	17.635	18.490	18.777
Huyện Phú Bình	7.620	8.088	9.313	9.370	9.563

19. Dân số trung bình nông thôn phân theo huyện/thành phố/thị xã - Average rural population by district

ĐVT: Người - Unit: Person

	2010	2014	2015	2016	Sơ bộ 2017
TỔNG SỐ - TOTAL	837.721	818.118	816.257	815.499	814.547
<i>Phân theo cấp huyện</i>					
TP Thái Nguyên	76.303	58.753	44.115	44.672	71.099
TP Sông Công	23.263	17.803	18.875	18.812	18.925
Thị xã Phổ Yên	126.230	129.194	134.189	133.060	133.640
Huyện Định hoá	81.615	81.969	82.035	81.650	82.222
Huyện Võ Nhai	61.084	62.625	62.944	62.965	63.421
Huyện Phú Lương	98.504	95.512	96.718	96.980	84.650
Huyện Đồng Hỷ	90.971	92.631	95.659	95.940	81.533
Huyện Đại Từ	153.035	145.222	146.095	145.370	146.415
Huyện Phú Bình	126.716	134.409	135.627	136.050	132.642

20. Dân số từ 15 tuổi trở lên phân theo tình trạng hôn nhân Population at 15 years old of age and above by marital status

	2010	2014	2015	2016	Sơ bộ 2017
Người - Person					
TỔNG SỐ - TOTAL	869.845	891.179	911.165	929.238	947.972
Chưa vợ/chồng - <i>Single</i>	189.635	171.266	173.921	161.744	167.851
Có vợ/chồng - <i>Married</i>	606.548	638.871	652.606	679.925	687.114
Góa - <i>Widowed</i>	57.771	66.995	64.318	66.384	70.717
Ly hôn/ly thân - <i>Divorced/Separated</i>	15.671	14.047	20.238	21.013	22.200
Khác - <i>Others</i>	220	-	81	172	90
Cơ cấu - Structure (%)					
TỔNG SỐ - TOTAL	100,00	100,00	100,00	100,00	100,00
Chưa vợ/chồng - <i>Single</i>	21,80	19,22	19,09	17,41	17,71
Có vợ/chồng - <i>Married</i>	69,73	71,69	71,62	73,17	72,48
Góa - <i>Widowed</i>	6,64	7,52	7,06	7,14	7,46
Ly hôn/ly thân - <i>Divorced/Separated</i>	1,80	1,58	2,22	2,26	2,34
Khác - <i>Others</i>	0,03	-	0,01	0,02	0,01

21. Tỷ số giới tính của dân số phân theo thành thị, nông thôn

Sex ratio of population by residence

Đơn vị tính: Số nam/100 nữ - *Unit: Males per 100 females*

	Tổng số	Chia ra - Of which	
	<i>Total</i>	Thành thị - <i>Urban</i>	Nông thôn - <i>Rural</i>
2009	97,82	93,07	99,51
2010	97,65	93,39	99,19
2011	97,21	94,99	99,41
2012	97,21	95,97	99,53
2013	97,21	95,56	98,83
2014	97,20	95,35	98,90
2015	96,58	94,10	99,23
2016	96,59	93,87	97,37
Sơ bộ 2017	96,65	90,56	97,24

22. Tỷ suất sinh thô, tỷ suất chết thô và tỷ lệ tăng tự nhiên của dân số (*) - *Crude birth rate, crude death rate and natural increase rate of population*

Đơn vị tính - *Unit: ‰*

	Tỷ suất sinh thô <i>Crude birth rate</i>	Tỷ suất chết thô <i>Crude death rate</i>		Tỷ lệ tăng tự nhiên <i>Natural increase rate</i>
		Toàn bộ dân số	<i>Trong đó: Tỷ suất chết của trẻ em dưới 1 tuổi (trẻ em dưới 1 tuổi tử vong/1000 trẻ sinh sống)</i>	
2009	16,80	6,90	14,8	9,90
2010	16,70	6,80	14,0	9,90
2011	17,20	6,47	13,7	10,73
2012	18,00	7,00	15,3	11,00
2013	17,10	7,20	15,3	9,90
2014	20,00	6,30	15,0	13,70
2015	19,00	8,30	14,7	10,70
2016	18,70	7,20	14,5	11,50
Sơ bộ 2017	18,32	7,00	14,2	11,32

(*) Số liệu tỷ suất sinh thô và chết thô các năm theo số liệu Tổng Cục Thống kê công bố

23. Tổng tỷ suất sinh phân theo thành thị, nông thôn

Total fertility rate by residence

ĐVT: Số con/1 phụ nữ - Unit: Children per woman

	Chung cả nước	Tỉnh Thái Nguyên		
		Tổng số <i>Total</i>	Chia ra - Of which	
			Thành thị <i>Urban</i>	Nông thôn <i>Rural</i>
2009	2,03	1,89	1,80	1,94
2010	2,00	1,90	1,86	1,92
2011	1,99	1,96	1,80	1,99
2012	2,05	2,13	2,12	2,13
2013	2,10	2,06	1,98	2,11
2014	2,09	2,45	2,32	2,53
2015	2,10	2,52	2,58	2,50
2016	2,09	2,45	2,28	2,55
Sơ bộ 2017	...	2,09	1,96	2,22

* Số liệu do Tổng Cục Thống kê công bố hàng năm.

24. Tỷ suất chết của trẻ em dưới một tuổi và dưới 5 tuổi

Infant mortality rate and under five mortality rate

Đơn vị tính - Unit: ‰

	Tỷ suất chết của trẻ em dưới 1 tuổi (trẻ em dưới 1 tuổi tử vong/1000 trẻ sinh sống) <i>Infant mortality rate (Infant deaths per 1000 live births)</i>			Tỷ suất chết của trẻ em dưới năm tuổi (Trẻ em dưới năm tuổi tử vong/1000 trẻ sinh sống) <i>Under five mortality rate (Under - five deaths per 1000 live births)</i>		
	Tổng số <i>Total</i>	Chia ra - of which		Tổng số <i>Total</i>	Chia ra - of which	
		Nam <i>Male</i>	Nữ <i>Female</i>		Nam <i>Male</i>	Nữ <i>Female</i>
2010	14,0	21,0
2011	13,7	20,5
2012	15,3	23,1
2013	15,3	23,1
2014	15,0	16,9	12,9	22,5	29,2	15,4
2015	14,7	16,7	12,7	22,1	28,7	15,1
2016	14,5	16,4	12,4	21,7	28,2	14,8
Sơ bộ 2017	14,2	16,1	12,3	21,0	27,8	14,6

* Số liệu do Tổng Cục Thống kê công bố hàng năm

25. Tỷ suất nhập cư, xuất cư, di cư thuần phân theo giới tính

In-migration, out-migration and net-migration rates by sex
(*Di cư 1 năm trước thời điểm điều tra*)

Đơn vị tính - Unit: ‰

	Tổng số	Phân theo giới tính - <i>By sex</i>	
	<i>Total</i>	<i>Nam - Male</i>	<i>Nữ - Female</i>
Tỷ suất nhập cư - <i>In-migration rate</i>			
2010	11,5	11,6	11,4
2011	7,7	6,8	8,5
2012	4,7	3,9	5,5
2013	4,1	3,1	5,0
2014	6,5	5,8	7,2
2015	3,5	2,0	4,9
2016	2,9	1,6	4,2
Sơ bộ năm 2017	2,8	2,8	2,8
Tỷ suất xuất cư - <i>Out-migration rate</i>			
2010	6,9	4,6	9,1
2011	9,7	12,8	6,6
2012	7,2	5,8	8,5
2013	8,5	7,9	9,0
2014	7,8	7,5	8,1
2015	4,9	3,7	6,0
2016	3,7	2,8	4,5
Sơ bộ năm 2017	3,1	2,4	3,7
Tỷ suất di cư thuần - <i>Net-migration rate</i>			
2010	4,6	7,0	2,3
2011	-2,0	-6,0	1,9
2012	-2,5	-1,9	-3,0
2013	-4,4	-4,8	-4,0
2014	-1,3	-1,7	-0,9
2015	-1,4	-1,7	-1,1
2016	-0,8	-1,2	-0,3
Sơ bộ năm 2017	-0,3	0,4	-0,9

* Số liệu do Tổng Cục Thống kê công bố hàng năm

26. Tỷ lệ tăng dân số chung của dân số phân theo thành thị, nông thôn

Increase rate of population by residence

	Tỷ lệ tăng dân số chung (%)	Tỷ lệ tăng tự nhiên (‰)	Tỷ suất di cư thuần (‰)
	<i>Increase rate of population</i>	<i>Natural increase rate</i>	<i>Net emigration rate</i>
2010	0,53	9,90	4,6
2011	0,72	10,73	-2,0
2012	0,85	11,00	-2,5
2013	0,60	9,90	-4,4
2014	1,49	13,70	-1,3
2015	3,59	10,70	-1,4
2016	0,99	11,50	-0,8
Sơ bộ năm 2017	0,91	11,32	-0,3

27. Tuổi thọ trung bình tính từ lúc sinh phân theo giới tính

Life expectancy at birth by sex

	Cả nước Whole country	Vùng Trung du và Miền núi Phía Bắc - Northern midlands and mountain areas	Thái Nguyên	ĐVT: Năm - Unit: Year	
				Chia ra theo giới tính - By sex	
				Nam - Male	Nữ - Female
2010	72,9	70,0	72,9
2011	73,0	70,5	73,7	71,1	76,4
2012	73,0	70,3	73,1	70,5	75,8
2013	73,1	70,4	73,1	70,5	75,8
2014	73,2	70,7	73,2	70,6	76,0
2015	73,3	70,8	73,3	70,7	76,1
2016	73,4	70,9	73,4	70,8	76,2
Sơ bộ 2017	73,5	70,9	76,2

* Số liệu do Tổng Cục Thống kê công bố hàng năm

28. Tuổi kết hôn trung bình lần đầu phân theo giới tính

Average age of first marriage by sex and by residence

	Tổng số	Phân theo giới tính - By sex	
	<i>Total</i>	<i>Nam - Male</i>	<i>Nữ - Female</i>
2010	23,8	25,4	22,1
2011	24,0	25,7	22,2
2012	23,9	25,7	22,1
2013	23,5	25,3	21,7
2014	23,9	26,0	21,7
2015	24,3	26,3	22,2
2016	24,2	26,4	22,1

Theo kết quả điều tra biến động dân số hàng năm

29. Tỷ lệ dân số từ 15 tuổi trở lên biết chữ phân theo giới tính và theo thành thị, nông thôn

Percentage of literate population aged 15 over by sex and by residence

	Tổng số <i>Total</i>	Phân theo giới tính <i>By sex</i>		Phân theo thành thị, nông thôn- <i>By residence</i>	
		Nam <i>Male</i>	Nữ <i>Female</i>	Thành thị <i>Urban</i>	Nông thôn <i>Rural</i>
		2010	97,3	98,1	95,9
2011	97,8	99,1	96,9
2012	97,8	98,7	97,0
2013	98,1	98,6	97,5	99,1	97,6
2014	97,8	98,7	97,0	98,7	97,4
2015	98,4	99,0	97,7	99,0	97,9
2016	98,3	98,8	97,8	99,0	97,9

30. Lực lượng lao động từ 15 tuổi trở lên phân theo giới tính và phân theo thành thị, nông thôn

Labour force at 15 years of age and above by sex and by residence

	2010	2014	2015	2016	2017
Ngìn người - Thous. persons					
TỔNG SỐ - TOTAL	685,2	723,2	759,5	763,9	768,9
Phân theo giới tính - By sex					
Nam - <i>Male</i>	339,2	360,8	378,3	380,0	382,1
Nữ - <i>Female</i>	346,1	362,4	381,3	383,9	386,8
Phân theo thành thị, nông thôn - By residence					
Thành thị - <i>Urban</i>	154,9	180,7	222,1	224,5	232,8
Nông thôn - <i>Rural</i>	530,4	542,5	537,4	539,4	536,1
Cơ cấu - Structure (%)					
TỔNG SỐ - TOTAL	100,0	100,0	100,0	100,0	100,0
Phân theo giới tính - By sex					
Nam - <i>Male</i>	49,50	49,89	49,80	49,74	49,70
Nữ - <i>Female</i>	50,50	50,11	50,20	50,26	50,30
Phân theo thành thị, nông thôn - By residence					
Thành thị - <i>Urban</i>	22,6	25,0	29,2	29,4	30,3
Nông thôn - <i>Rural</i>	77,4	75,0	70,8	70,6	69,7

**31. Lao động từ 15 tuổi trở lên đang làm việc hàng năm
phân theo khu vực kinh tế**
*Annual employed population at 15 years of age and above
by types of economic sector*

	Tổng số <i>Total</i>	Chia ra - <i>Of which</i>		
		Nông, lâm nghiệp và thủy sản <i>Agriculture, forestry and fishing</i>	Công nghiệp và xây dựng <i>Industry and construction</i>	Dịch vụ <i>Service</i>
Số lao động (người) - pers.				
2009	665.652	454.840	96.637	114.175
2010	677.070	451.750	105.660	119.660
2011	686.317	449.047	111.418	125.852
2012	694.140	434.862	120.595	138.683
2013	709.393	402.626	155.212	151.555
2014	714.500	395.410	166.228	152.862
2015	746.898	377.139	205.254	164.505
2016	752.337	354.364	219.622	178.351
Sơ bộ 2017	758.082	332.116	234.586	191.380
Cơ cấu - Structure (%)				
2009	100,00	68,33	14,52	17,15
2010	100,00	66,72	15,61	17,67
2011	100,00	65,43	16,23	18,34
2012	100,00	62,65	17,37	19,98
2013	100,00	56,76	21,88	21,36
2014	100,00	55,34	23,26	21,39
2015	100,00	50,49	27,48	22,03
2016	100,00	47,10	29,19	23,71
Sơ bộ 2017	100,00	43,81	30,94	25,25
Chỉ số phát triển (Năm trước = 100) - % Index (Previous year=100) - %				
2009	102,65	101,04	110,56	102,91
2010	101,72	99,32	109,34	104,80
2011	101,37	99,40	105,45	105,17
2012	101,14	96,84	108,24	110,20
2013	102,20	92,59	128,71	109,28
2014	100,72	98,21	107,10	100,86
2015	104,53	95,38	123,48	107,62
2016	100,73	93,96	107,00	108,42
Sơ bộ 2017	100,76	93,72	106,81	107,31

32. Lao động từ 15 tuổi trở lên đang làm việc phân theo thành phần kinh tế - *Annual employed population at 15 years of age and above by types of ownership*

	Tổng số <i>Total</i>	Phân theo loại hình kinh tế- <i>By ownership</i>		
		Nhà nước <i>State</i>	Ngoài nhà nước <i>Non-state</i>	Khu vực có vốn đầu tư nước ngoài <i>Foreign investment sector</i>
Người - pers.				
2009	665.652	72.396	589.813	3.443
2010	677.070	71.272	600.514	5.284
2011	686.317	71.200	609.130	5.987
2012	694.140	71.285	616.182	6.673
2013	709.393	72.336	620.649	16.408
2014	714.500	72.490	584.588	57.422
2015	746.898	71.746	582.372	92.780
2016	752.337	72.019	580.933	99.385
Sơ bộ 2017	758.082	72.870	583.692	101.520
Chỉ số phát triển (Năm trước = 100) - %				
Index (Previous year = 100) - %				
2009	102,65	100,99	102,77	119,26
2010	101,72	98,45	101,81	153,47
2011	101,37	99,90	101,43	113,30
2012	101,14	100,12	101,16	111,46
2013	102,20	101,47	100,72	245,89
2014	100,72	100,21	94,19	349,96
2015	104,53	98,97	99,62	161,58
2016	100,73	100,38	99,75	107,12
Sơ bộ 2017	100,76	101,18	100,47	102,15
Cơ cấu (Tổng số =100) - Structure (%)				
2009	100,0	10,9	88,6	0,5
2010	100,0	10,5	88,7	0,8
2011	100,0	10,4	88,8	0,9
2012	100,0	10,3	88,8	1,0
2013	100,0	10,2	87,5	2,3
2014	100,0	10,1	81,8	8,0
2015	100,0	9,6	78,0	12,4
2016	100,0	9,6	77,2	13,2
Sơ bộ 2017	100,0	9,6	77,0	13,4

33. Lao động từ 15 tuổi trở lên đang làm việc hàng năm
phân theo thành thị, nông thôn
*Annual employed population at 15 years of age and above
by residence*

	Tổng số <i>Total</i>	Chia ra - Of which	
		Thành thị <i>Urban</i>	Nông thôn <i>Rural</i>
Người - Persons			
2009	665.652	139.029	526.623
2010	677.070	148.776	528.294
2011	686.317	157.002	529.315
2012	694.140	160.991	533.149
2013	709.393	178.116	531.277
2014	714.500	177.113	537.387
2015	746.898	219.103	527.795
2016	752.337	221.141	531.196
Sơ bộ 2017	758.082	230.078	528.004
So với tổng dân số (%)			
Proportion of population (%)			
2009	59,1	48,3	62,9
2010	59,9	50,7	63,1
2011	60,2	48,7	64,8
2012	60,4	49,2	64,8
2013	61,4	51,7	65,4
2014	60,9	49,9	65,7
2015	60,3	51,9	64,7
2016	60,5	51,6	65,1
Sơ bộ 2017	60,4	52,4	64,7

**34. Lao động từ 15 tuổi trở lên đang làm việc hàng năm
phân theo giới tính**
Annual employed population at 15 years of age and above by sex

	Tổng số <i>Total</i>	Chia ra - Of which	
		Nam - <i>Male</i>	Nữ - <i>Female</i>
Người - <i>Persons</i>			
2009	665.652	330.129	335.523
2010	677.070	334.632	342.438
2011	686.317	341.488	344.829
2012	694.140	353.872	340.268
2013	709.393	357.280	352.113
2014	714.500	351.963	358.949
2015	746.898	367.026	379.872
2016	752.337	369.081	382.000
Sơ bộ 2017	758.082	372.976	385.106
So với tổng dân số (%)			
<i>Proportion of population (%)</i>			
2009	59,1	59,3	59,0
2010	59,9	59,9	59,8
2011	60,2	60,8	59,7
2012	60,4	62,5	58,4
2013	61,4	62,7	60,1
2014	60,9	60,9	60,3
2015	60,3	60,3	60,3
2016	60,5	60,4	60,4
Sơ bộ 2017	60,4	60,5	60,3

35. Tỷ lệ lao động từ 15 tuổi trở lên đang làm việc hàng năm trong nền kinh tế đã qua đào tạo phân theo giới tính và theo thành thị, nông thôn
Percentage of trained employed worker at 15 years of age and above by sex and by residence

Đơn vị tính - Unit: %

	Tổng số <i>Total</i>	Phân theo giới tính <i>By sex</i>		Phân theo thành thị, nông thôn <i>By residence</i>	
		Nam <i>Male</i>	Nữ <i>Female</i>	Thành thị <i>Urban</i>	Nông thôn <i>Rural</i>
2010	18,7	21,0	16,7	45,1	10,3
2011	18,9	20,2	17,6	45,4	11,4
2012	20,4	21,5	19,2	45,2	13,0
2013	21,5	23,7	19,2	45,3	13,5
2014	22,0	23,7	19,8	45,4	13,7
2015	25,4	28,4	22,5	53,7	15,3
2016	29,4	33,4	25,6	57,4	15,6
Sơ bộ 2017	30,7	33,7	27,6	57,7	19,2

Ghi chú: Lao động đã qua đào tạo là những người đã học và tốt nghiệp (có bằng hoặc chứng chỉ công nhận kết quả đào tạo trình độ từ sơ cấp trở lên) ở một trường lớp đào tạo chuyên môn kỹ thuật của cấp học hoặc trình độ đào tạo tương đương thuộc hệ thống giáo dục quốc dân từ 3 tháng trở lên

36. Tỷ lệ thất nghiệp của lực lượng lao động trong độ tuổi phân theo giới tính và theo thành thị, nông thôn
Unemployment rate of labour force at working age by sex and by residence

Đơn vị tính - Unit: %

	Tổng số <i>Total</i>	Phân theo giới tính <i>By sex</i>		Phân theo thành thị, nông thôn <i>By residence</i>	
		Nam <i>Male</i>	Nữ <i>Female</i>	Thành thị <i>Urban</i>	Nông thôn <i>Rural</i>
2010	2,25	2,32	2,19	4,24	1,67
2011	0,80	0,69	0,92	1,77	0,52
2012	1,42	1,33	1,52	2,32	1,15
2013	1,08	1,39	0,73	1,91	0,80
2014	1,36	1,55	1,14	2,21	1,08
2015	1,89	2,73	0,98	2,92	1,51
2016	1,75	1,97	1,51	2,17	1,53
2017	1,68	1,80	1,54	2,16	1,46

37. Tỷ lệ thất nghiệp và thiếu việc làm của lực lượng lao động trong độ tuổi phân theo nhóm tuổi
Unemployment and underemployment rate of labour force at working age by age group

Đơn vị tính: %

	Năm 2016	Năm 2017
1. Tỷ lệ thất nghiệp <i>Unemployment rate</i>	1,75	1,68
Phân theo độ tuổi - <i>by age group</i>		
15-24	9,37	10,39
25-49	0,80	0,55
50+	0,53	0,00
2. Tỷ lệ thiếu việc làm <i>Underemployment rate</i>	0,62	0,47
Phân theo độ tuổi - <i>by age group</i>		
15-24	0,43	1,38
25-49	0,70	0,39
50+	0,42	0,12

38. Tỷ lệ thiếu việc làm của lực lượng lao động trong độ tuổi theo giới tính và theo thành thị, nông thôn
Underemployment rate of labour force at working age by sex and by residence

Đơn vị tính - *Unit: %*

	Tổng số <i>Total</i>	Phân theo giới tính <i>By sex</i>		Phân theo thành thị, nông thôn <i>By residence</i>	
		Nam <i>Male</i>	Nữ <i>Female</i>	Thành thị <i>Urban</i>	Nông thôn <i>Rural</i>
		2010	1,82	1,90	1,74
2013	1,30	1,39	1,20	0,87	1,45
2014	1,06	1,39	0,70	0,63	1,20
2015	0,86	0,87	0,86	1,23	0,73
2016	0,62	0,94	0,28	0,29	0,80
Sơ bộ 2017	0,47	0,47	0,47	0,21	0,58

39. Số lao động được tạo việc làm trong năm

Number of employees having job in year

	<i>ĐVT: Người - Unit: Person</i>	
	<i>Tổng số</i>	<i>Trong đó: Xuất khẩu lao động</i>
2010	16.150	2.043
2011	22.850	1.270
2012	22.612	1.200
2013	23.832	1.298
2014	25.564	1.597
2015	26.742	1.676
2016 (*)	22.089	1.633
2017	21.400	1.053

(*) Từ Năm 2016 đến nay số liệu cột Tổng số là tạo việc làm tăng thêm, còn các năm 2015 trở về trước là tạo việc làm trong năm

40. Thu nhập bình quân một tháng của lao động làm công ăn lương trong khu vực Nhà nước phân theo ngành kinh tế
Monthly average income of employed workers in State sector by kinds of economic activity

ĐVT: Nghìn đồng - Unit: Thous. dong

	Năm 2016		Năm 2017	
	Toàn quốc	Thái Nguyên	Toàn quốc	Thái Nguyên
TỔNG SỐ - TOTAL	5.833,6	4.927,7	6.360,5	5.802,8
Nông nghiệp, lâm nghiệp và thủy sản <i>Agriculture, forestry and fishing</i>	4.357,2	5.382,8	5.264,6	5.198,1
Khai khoáng - <i>Mining and quarrying</i>	7.234,0	4.348,2	7.480,7	4.688,4
Công nghiệp chế biến, chế tạo - <i>Manufacturing</i>	6.323,6	4.184,7	6.814,1	6.545,8
Sản xuất và phân phối điện, khí đốt, nước nóng, hơi nước và điều hòa không khí <i>Electricity, gas, steam and air conditioning supply</i>	7.057,0	6.260,0	7.187,6	5.262,6
Cung cấp nước; hoạt động quản lý và xử lý rác thải, nước thải - <i>Water supply, sewerage, waste management and remediation activities</i>	5.441,2	5.100,2	5.995,8	5.147,8
Xây dựng - <i>Construction</i>	8.489,0	7.295,6	8.555,4	5.312,3
Bán buôn và bán lẻ; sửa chữa ô tô, mô tô, xe máy và xe có động cơ khác - <i>Wholesale and retail trade; repair of motor vehicles and motorcycles</i>	6.848,0	5.219,0	7.100,3	5.972,4
Vận tải kho bãi - <i>Transportation and storage</i>	7.955,2	4.933,8	8.442,4	3.783,6
Dịch vụ lưu trú và ăn uống- <i>Accommodation and Food service activities</i>	6.093,8	-	5.895,6	3.000,0
Thông tin và truyền thông - <i>Information and communication</i>	7.066,7	3.990,6	7.690,0	7.567,0
Hoạt động tài chính, ngân hàng và bảo hiểm <i>Financial, banking and insurance activities</i>	7.841,4	6.416,7	8.477,0	6.088,8
Hoạt động kinh doanh bất động sản - <i>Real estate activities</i>	6.913,0	-	7.644,4	-
Hoạt động chuyên môn, khoa học và công nghệ - <i>Professional, scientific and technical activities</i>	6.863,2	5.456,8	7.638,9	4.000,0
Hoạt động hành chính và dịch vụ hỗ trợ <i>Administrative and support service activities</i>	5.057,8	4.778,7	6.751,7	5.660,2
Hoạt động của Đảng Cộng sản, tổ chức chính trị-xã hội; quản lý Nhà nước, an ninh quốc phòng; đảm bảo xã hội bắt buộc <i>Activities of Communist Party, socio-political organizations; Public administration and defence; compulsory security</i>	5.391,5	5.072,6	5.840,2	5.945,6
Giáo dục và đào tạo - <i>Education and training</i>	5.581,7	4.980,4	6.205,6	5.576,2
Y tế và hoạt động trợ giúp xã hội <i>Human health and social work activities</i>	5.673,4	4.645,8	6.269,9	5.538,1
Nghệ thuật, vui chơi và giải trí <i>Arts, entertainment and recreation</i>	5.468,7	5.447,2	6.230,8	5.290,9
Hoạt động dịch vụ khác <i>Other service activities</i>	4.213,5	-	3.746,8	-

41. Tai nạn lao động - Accident at work

	2010	2014	2015	2016	2017
A. Số vụ tai nạn lao động - Vụ Number of cases of accident at work - Case	100	101	82	51	153
I. Phân theo loại hình doanh nghiệp By type of enterprise					
1. Khu vực kinh tế trong nước The domestic economic sector					
Doanh nghiệp Nhà nước State owned enterprise	55	33	12	2	-
Trung ương - Central	55	33	12	2	-
Địa phương - Local	-	-	-	-	-
Doanh nghiệp ngoài Nhà nước Non-state enterprise	28	54	65	42	122
Tập thể - Collective	-	-	-	-	-
Tư nhân - Private	-	3	-	-	-
Công ty TNHH - Limited Co.	-	6	16	7	37
Công ty cổ phần có vốn Nhà nước Joint stock Co. having capital of State	28	45	49	35	85
Doanh nghiệp có vốn Đtư nước ngoài Foreign-invested economic sector	17	14	5	7	31
II. Phân theo một số ngành chủ yếu - By kind of economic activity					
1 Công nghiệp khai khoáng Mining and quarrying	2	10	1	10	10
2 Công nghiệp chế biến, chế tạo Manufacturing	98	88	79	35	133
3 Sản xuất và phân phối điện, nước, thu gom xử lý nước thải, rác thải - Electricity, gas, stream and air conditioning supply	-	2	1	2	-
4 Xây dựng - Construction	-	...	1	1	5
5 Bán buôn và bán lẻ; sửa chữa ô tô, mô tô, xe máy và xe có động cơ khác Wholesale and retail trade; repair of motor vehicles and motorcycles	-	1	-	2	2
6 Vận tải kho bãi và thông tin liên lạc Transportation, storage and communication	-	-	-	1	1
7 Ngành dịch vụ khác Other service sectors	-	-	-	-	2
B. Số lượt người bị thương do tai nạn lao động (Người) - Number of injures of accident at work - Person	95	86	64	51	156
C. Số người chết do tai nạn lao động (Người) - Number of deaths of accident at work - Person	10	17	19	10	19