

ỦY BAN NHÂN DÂN TỈNH LÀO CAI



**GIẤY PHÉP KHAI THÁC
KHOÁNG SẢN**

Số: 3359/GP-UBND.....
Ngày cấp: 14/10/2019.....

GIẤY PHÉP KHAI THÁC KHOÁNG SẢN

ỦY BAN NHÂN DÂN TỈNH LÀO CAI

Căn cứ Luật Tổ chức chính quyền địa phương ngày 19 tháng 6 năm 2015;
Căn cứ Luật Khoáng sản ngày 17 tháng 11 năm 2010;

Căn cứ Nghị định số 158/2016/NĐ-CP ngày 29 tháng 11 năm 2016 của Chính phủ quy định chi tiết thi hành một số điều của Luật khoáng sản;

Căn cứ Thông tư số 45/2016/TT-BTNMT ngày 26 tháng 12 năm 2016 của Bộ Tài nguyên và Môi trường quy định về đề án thăm dò khoáng sản, đóng cửa mỏ khoáng sản và mẫu báo cáo kết quả hoạt động khoáng sản; mẫu văn bản trong hồ sơ cấp phép hoạt động khoáng sản, hồ sơ phê duyệt trữ lượng khoáng sản; trình tự, thủ tục đóng cửa mỏ khoáng sản;

Căn cứ Quyết định số 3788/QĐ-UBND ngày 31 tháng 10 năm 2016 của UBND tỉnh Lào Cai phê duyệt Quy hoạch phát triển vật liệu xây dựng tỉnh Lào Cai đến năm 2020, tầm nhìn đến năm 2030;

Căn cứ Quyết định số 1861/QĐ-UBND ngày 30 tháng 5 năm 2017 của UBND tỉnh về việc phê duyệt khu vực không đấu giá quyền khai thác khoáng sản thuộc thẩm quyền của UBND tỉnh Lào Cai;

Căn cứ Quyết định số 658/QĐ-UBND ngày 21 tháng 3 năm 2019 của UBND tỉnh Lào Cai về việc phê duyệt trữ lượng khoáng sản đất sét làm nguyên liệu sản xuất gạch tuynel trong báo cáo kết quả thăm dò đất sét làm nguyên liệu gạch thôn Tân Tiến, xã Gia Phú, huyện Bảo Thắng, tỉnh Lào Cai;

Căn cứ Quyết định phê duyệt số 2382/QĐ-UBND ngày 06 tháng 8 năm 2018 của UBND tỉnh Lào Cai và Kế hoạch bảo vệ môi trường kèm theo giấy xác nhận đăng ký kế hoạch bảo vệ môi trường số 1438/GXN-STNMT ngày 18 tháng 7 năm 2018 của Sở Tài nguyên và Môi trường;

Căn cứ Dự án đầu tư nhà máy sản xuất gạch Tuynel tại xã Gia Phú, huyện Bảo Thắng, tỉnh Lào Cai kèm theo Giấy chứng nhận đầu tư số 12 121 000 251/QĐ-UBND ngày 04 tháng 01 năm 2011 của UBND tỉnh Lào Cai. Trong đó có phần diện tích khu vực khai thác nguyên liệu;

Xét hồ sơ và Đơn đề nghị cấp phép khai thác khoáng sản ghi ngày 28 tháng 3 năm 2019 của Công ty Cổ phần Vật liệu Xây dựng Lào Cai nộp tại Sở Tài nguyên và Môi trường tỉnh Lào Cai;

Theo đề nghị của Giám đốc Sở Tài nguyên và Môi trường tỉnh Lào Cai tại Tờ trình số 589/TTr-STNMT ngày 30 tháng 9 năm 2019.

QUYẾT ĐỊNH:

Điều 1. Cho phép Công ty cổ phần Vật liệu Xây dựng Lào Cai khai thác đất sét làm nguyên liệu gạch Tuynel bằng phương pháp lộ thiên tại mỏ đất sét thôn Tân Tiến, xã Gia Phú, huyện Bảo Thắng, tỉnh Lào Cai.

- Diện tích khu vực khai thác: 4,0 ha được giới hạn bởi các điểm khép góc 1, 2, 3, 4, 5, 6 có toạ độ xác định theo Phụ lục 1 và Phụ lục 2 Giấy phép này.

Mức sâu khai thác: Từ cos +125m đến cos +104m.

- Trữ lượng đất sét được phép đưa vào thiết kế khai thác là: 217.817 m³.

- Trữ lượng khai thác là 217.817 m³ đất sét.

- Phương pháp khai thác: Lộ thiên.

- Công suất khai thác: 22.000 m³ đất sét/năm.

- Thời gian khai thác: 10 năm, kể từ ngày cấp giấy phép khai thác.

Điều 2. Công ty cổ phần Vật liệu Xây dựng Lào Cai có trách nhiệm:

1. Nộp lệ phí cấp giấy phép khai thác khoáng sản, thuế, phí, thực hiện việc ký quỹ phục hồi môi trường theo quy định và thực hiện các nghĩa vụ về tài chính khác có liên quan theo quy định của pháp luật;

2. Nộp tiền cấp quyền khai thác khoáng sản theo quy định;

3. Đăng ký ngày bắt đầu xây dựng cơ bản mỏ, ngày bắt đầu khai thác với cơ quan quản lý nhà nước có thẩm quyền cấp giấy phép và thông báo cho Ủy ban nhân dân các cấp nơi có mỏ trước khi thực hiện;

4. Tiến hành hoạt động khai thác đất sét theo đúng toạ độ, diện tích, mức sâu, trữ lượng, công suất quy định tại Điều 1 của Giấy phép này;

5. Trước khi tiến hành khai thác, phải nộp thiết kế mỏ được lập, thẩm định, phê duyệt theo đúng quy định của pháp luật cho Sở Tài nguyên và Môi trường và các cơ quan nhà nước có thẩm quyền; bổ nhiệm và thông báo giám đốc điều hành mỏ gửi Sở Tài nguyên và Môi trường và cơ quan nhà nước có thẩm quyền theo quy định; cắm mốc giới phạm vi khu vực được phép khai thác và báo cáo Sở Tài nguyên và Môi trường để kiểm tra tại thực địa, xác định toạ độ, mặt bằng khai thác, bàn giao khu vực được phép khai thác; phải thực hiện thuê đất, ký hợp đồng thuê đất theo quy định;

6. Bảo đảm tiến độ xây dựng cơ bản mỏ và hoạt động khai thác xác định trong dự án đầu tư khai thác khoáng sản, thiết kế mỏ;

7. Thực hiện đầy đủ nội dung Báo cáo đánh giá tác động môi trường và Phương án cải tạo, phục hồi môi trường của Dự án được cấp có thẩm quyền phê duyệt và các quy định của pháp luật về bảo vệ môi trường; thực hiện việc ký quỹ phục hồi môi trường theo quy định;

8. Trong quá trình khai thác, phải thực hiện đúng và đầy đủ các phương pháp, quy trình kỹ thuật, bảo đảm an toàn kỹ thuật, an toàn công trình mỏ; phải

có các biện pháp phòng, chống các sự cố, bảo đảm an toàn lao động và các quy định khác có liên quan về an toàn trong khai thác mỏ;

Phải thu hồi tối đa sản phẩm khai thác từ mỏ đất sét và các sản phẩm khác (nếu có); báo cáo đúng sản lượng khai thác, chế biến, sử dụng khoáng sản cho cơ quan nhà nước có thẩm quyền;

9. Việc quản lý, sử dụng đất sét khai thác, chế biến phải thực hiện đúng theo quy định của pháp luật hiện hành;

10. Thường xuyên thực hiện việc kiểm soát các khu vực khai thác, chế biến, các công trình phụ trợ và các khu vực khác có liên quan; bảo vệ tài nguyên khoáng sản, bảo đảm an toàn, trật tự mỏ theo quy định của pháp luật.

Trường hợp có dấu hiệu không đảm bảo an toàn, phải dừng ngay hoạt động khai thác, chế biến, đồng thời có biện pháp khắc phục kịp thời và báo cáo ngay bằng văn bản cho cơ quan nhà nước có thẩm quyền để xử lý theo quy định của pháp luật;

11. Thực hiện việc đóng cửa mỏ; phục hồi môi trường, đất đai sau khai thác; báo cáo định kỳ trong hoạt động khoáng sản theo quy định của pháp luật về khoáng sản và các quy định khác có liên quan.

Điều 3. Giấy phép này có hiệu lực kể từ ngày ký.

Trước khi tiến hành khai thác, Công ty Cổ phần Vật liệu Xây dựng Lào Cai phải thực hiện đầy đủ các quy định của pháp luật có liên quan và các quy định tại Giấy phép này; nộp cho Sở Tài nguyên và Môi trường tỉnh Lào Cai, Sở Giao thông Vận Tải - Xây dựng tỉnh Lào Cai thiết kế mỏ được người có thẩm quyền phê duyệt theo quy định; đăng ký ngày bắt đầu xây dựng cơ bản mỏ, ngày bắt đầu khai thác, thông báo về giám đốc điều hành mỏ, kế hoạch khai thác, chế biến tại cơ quan quản lý Nhà nước có thẩm quyền theo quy định. /xlv

Nơi nhận:

- PCT2;
- Sở TN&MT (03 bản);
- Sở GTVT-Xây dựng;
- UBND huyện Bảo Thắng;
- UBND xã Gia Phú;
- Công ty CP VLXD Lào Cai;
- Chánh Văn phòng;
- Lưu: VT, KT1.



TM. ỦY BAN NHÂN DÂN

KT. CHỦ TỊCH

PHÓ CHỦ TỊCH



Trịnh Xuân Trường

Giấy phép khai thác khoáng sản này đã được đăng ký nhà nước tại Sở Tài nguyên và Môi trường tỉnh Lào Cai

Số đăng ký:..... ĐK/KT

Lào Cai, ngày..... tháng..... năm 2019

GIÁM ĐỐC

ỦY BAN NHÂN DÂN
TỈNH LÀO CAI

Phụ lục số 1

TỌA ĐỘ, DIỆN TÍCH KHU VỰC KHAI THÁC ĐẤT SÉT
LÀM NGUYÊN LIỆU SẢN XUẤT GẠCH XÂY DỰNG TẠI THÔN TÂN TIẾN,
XÃ GIA PHÚ, HUYỆN BẢO THẮNG, TỈNH LÀO CAI

(Kèm theo Giấy phép khai thác số *3359* /GP-UBND
ngày *14* tháng 10 năm 2019 của UBND tỉnh Lào Cai)

Điểm góc	Hệ VN 2000 (Kinh tuyến trục: 104 ⁰ 45', múi chiếu: 3 ⁰)		Diện tích (ha)
	X (m)	Y (m)	
1	2476339	429617	4,0
2	2476277	429646	
3	2476143	429549	
4	2476103	429671	
5	2476112	429760	
6	2476274	429842	

net

UBND TỈNH LÀO CAI

SƠ ĐỒ KHU VỰC KHAI THÁC MỎ ĐẤT SÉT LÀM NGUYÊN LIỆU SẢN SUẤT GẠCH

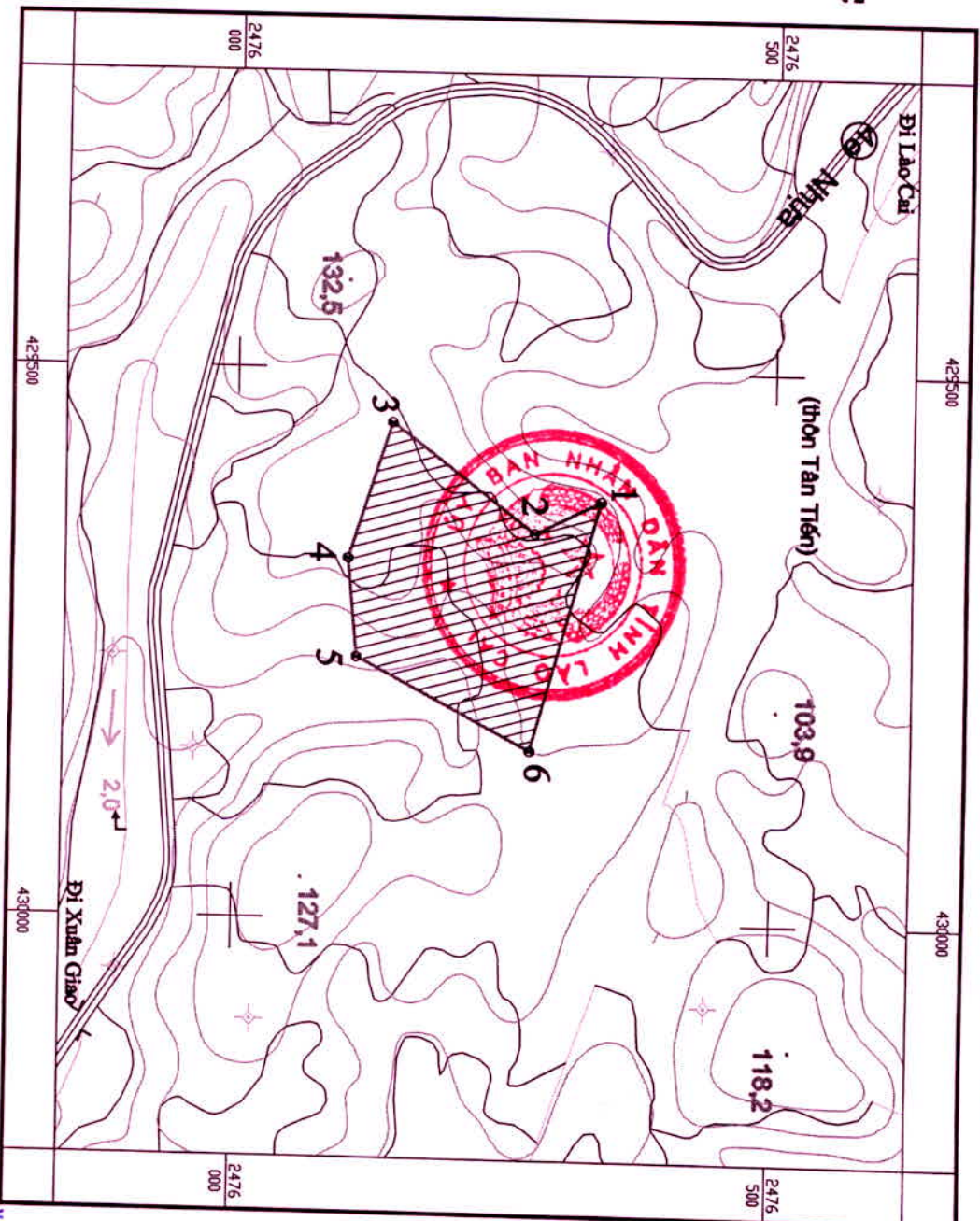
Địa điểm: thôn Tân Tiến, xã Gia Phú, huyện Bảo Thắng, tỉnh Lào Cai

(Kèm theo Quyết định số 3359/QĐ-UBND ngày 14 tháng 10 năm 2019 của Ủy ban nhân dân tỉnh Lào Cai)

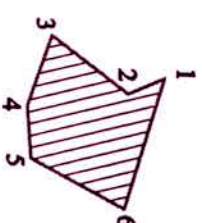
Phụ lục số 2

TỌA ĐỘ CÁC ĐIỂM GÓC

HỆ TỌA ĐỘ VN 2000			
Khu vực tọa độ 104 00 40' NVC 3 00			
TT	X(m)	Y(m)	D. tích
1	2476339	429617	4,0 ha
2	2476277	429646	
3	2476143	429549	
4	2476103	429671	
5	2476112	429760	
6	2476274	429842	



CHỈ DẪN:



Ranh giới khu vực khai thác
Diện tích: 4,0 ha